

Eenen nieuwen en goeden orgel
gemaakt door Clerinx van St Truyden

HET CLERINX-ORGEL VAN GROOT-GELMEN

Eenen nieuwen en goeden orgel gemaekt

door Clerinx van St Truyden:

Het Clerinx-orgel van Groot-Gelmen

is een uitgave van vzw Limburgse Studies,

Schansstraat 135, 3850 Wijer.

Tekst en onderzoek: Jos Vanderheyden,

Jos Moors en Rombout Nijssen

Fotografie: Eddy Kellens, Jos Moors

Druk: Chapo

Vormgeving: Chapo, Miet Marneffe

Wettelijk depot: D/2019/10230/3

Tot 1842

Groot-Gelmen was in het ancien régime, in de tijd voor de aanhechting van onze gewesten bij de Franse Republiek in 1795–1796, een zelfstandige gemeente en een zelfstandige parochie. De pastoor van Groot-Gelmen werd in die tijd door de kanunniken van het Sint-Maternuskapittel in Luik aangesteld.

Groot-Gelmen bleef nog lang een landbouwgemeente, gelegen tussen de Haspengouwse provinciestedjes Borgloon en Sint-Truiden, waar de vruchtbare leemgronden rijke oogsten voortbrengen. De kern van het dorp was de Sint-Martinuskerk. Die was bereikbaar via on-

verharde wegen. De kronkelige middeleeuwse landweg Luik–Sint-Truiden liep vlak langs de kerk en verbond het dorp aan de ene kant met Klein-Gelmen en aan de andere kant met Brustem. Vanuit Engelmanshoven en Gelinden liepen er vanaf de steenweg Luik–Sint-Truiden veldwegen naar Groot-Gelmen. Vanuit Hoepertingen kon men Groot-Gelmen bereiken via een aarden verbindingsweg die langs de kapel van Helshoven en het kasteel 'De Motte' liep. Ook vanuit Mettekoven en Rijkel waren er veldwegen naar Groot-Gelmen. Op regendagen en in de winter was het dorp over de modderige land- en veldwegen moeilijk bereikbaar. Voor veel dorpsbewoners reikte hun blik op de wereld niet verder dan de hierboven genoemde stadjes en dorpen. In 1846 had Groot-Gelmen 374 inwoners, in 1856 waren er dat 401.



Fragment van de kaart van Villaret, 1748

Van de oudste geschiedenis van de kerk van Groot-Gelmen is niet veel geweten. Uit de periode voor 1800 zijn er weinig archieven bewaard die licht werpen op de geschiedenis van het gebouw.

De voornaamste bronnen voor de geschiedenis van de kerk tot omstreeks 1800 zijn de rekeningen van de kerkmeesters. Zij zijn bewaard voor de periodes 1684–1689 en 1713–1774. In die tijd werd er in Groot-Gelmen elk jaar een kerkmeester gekozen, die de inkomsten van de kerk moest innen en met de opbrengst daarvan de rekeningen moest betalen. Na afloop van zijn dienstjaar moest hij rekenschap afleggen en een overzicht van zijn inkomsten en uitgaven ter controle voorleggen aan de pastoor en de parochianen, die daarvoor in de kerk bijeenkwamen. Die jaarlijkse overzichten van inkomsten en uitgaven van de kerkmeesters noemen we de kerkrekeningen.

In het ancien régime, de periode uit onze geschiedenis tot omstreeks 1800, werden geldbedragen uitgedrukt in (gouden) guldens, (zilveren) stuivers en (koperen) oordjes. Een gulden was 20 stuivers waard, en in een stuiver gingen 4 oorden.

Nu en dan worden in de kerkrekeningen uitgaven aan het interieur van de kerk vermeld. In 1684 werd er *voor het crucifix in de kerck en voor Onse-Lieve-Vrouw en St. Jan te schilderen* boven de 15 guldens die daarvoor in de collectes waren opgehaald, nog 5 gulden uit de kas van de kerkfabriek betaald.

In 1689 werd 52 gulden, 7 stuivers en 2 oorden betaald voor werken aan de communiebank.

In 1761 kostte een niet nader omschreven schilderij 25 gulden.

In 1763 werd het oksaal hersteld en werd het hoogaltaar gemarmerd. Materialen en lonen voor de schrijnwerker, de schilder, een metselaar en een smid, kostten samen 272 gulden, 18 stuivers en 2 oord.

Een nieuwe preekstoel kostte in 1773 231 gulden en 1 stuiver en in 1774 werd 124 gulden besteed aan een nieuwe biechtstoel.

Uitgaven aan het kerkgebouw zelf komen in de bewaarde rekeningen uit de periode voor 1800 niet voor. Het is niet duidelijk of dat betekent dat het gebouw in goede staat verkeerde of dat er al die tijd onvoldoende middelen waren om het kerkgebouw te vernieuwen. Pastoor Knapen, die de parochie Groot-Gelmen leidde van 1831 tot 1845, schreef in de parochiekroniek dat de kerk toen oud en versleten was. Het kerkschip dateerde van 1676. De

klokkentoren, zo wist pastoor Knapen, was nog ouder. Het metselwerk was bijna 13 meter hoog en opgebouwd met allerlei soorten stenen. De torenspits *'de welke, zoo lang het de oudste menschen gezien hadden, kromp had gestaen'*, maakte de toren nog eens zo hoog.

Pastoor Knapen (1831–1845)

In het voorjaar van 1842 wordt beslist de zaken structureel aan te pakken. Op 16 mei raapt burgemeester Smets zijn moed bijeen en schrijft aan de arrondissementscommissaris te Hasselt dat *le clocher de notre église a déjà été depuis longtemps caduc* [de klokkentoren is sinds lang in slechte staat], en dat hij er uitziet alsof hij ieder moment kan instorten. Dat is bijzonder zorgwekkend, zo meldt de burgemeester, omdat, indien de toren zou instorten, hij wellicht ook de kerk, de school en de pastorij zal beschadigen. Met het oog op de veiligheid van de inwoners van de gemeente vraagt de burgemeester de arrondissementscommissaris om de provinciale architect ter plaatse te sturen. De oproep van de burgemeester komt niet in dovemansoren terecht: al de volgende dag stuurt de commissaris de brief van de burgemeester door naar de gouverneur, die op 19 mei aan de provinciale architect Jaminé opdracht geeft ter plaatse de toestand van het kerkgebouw te onderzoeken, en met het college van burgemeester en schepenen voorlopige maatregelen te bespreken om de veiligheid te garanderen. Het gemeentebestuur krijgt ondertussen de opdracht na te gaan of het nog veilig is de kerk te betreden, en haar eventueel te sluiten.

Een maand later, op 8 juni, meldt de burgemeester aan de arrondissementscommissaris dat de provinciale architect nog niet in Groot-Gelmen geweest is, en dat hij en de andere leden van het gemeentebestuur niet over de expertise beschikken om te oordelen of het al dan niet nodig is de kerk te sluiten. Hoewel de gouverneur op zijn beurt de provinciale architect tot spoed aanzet, duurt het nog tot 25 juli voordat die zijn bevindingen aan de gouverneur kenbaar kan maken.

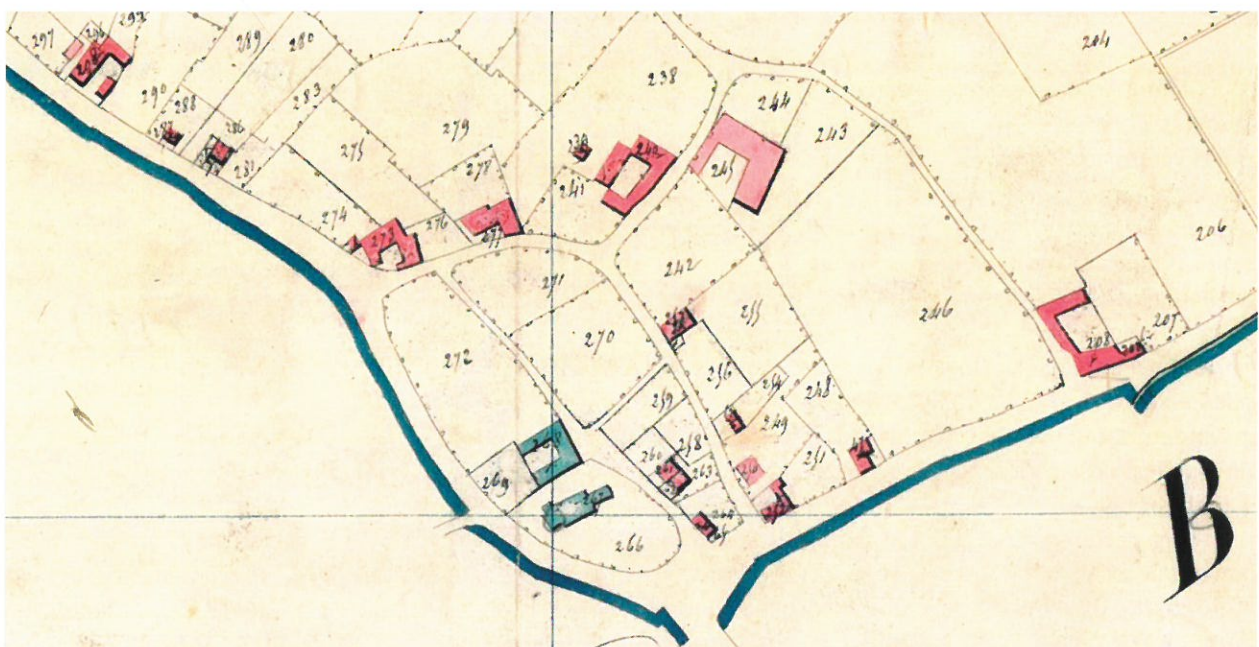
Uit het verslag van de provinciale architect blijkt dat het gemeentebestuur van Groot-Gelmen zich terecht zorgen maakt. De architect heeft vastgesteld dat de kerktoren op de top van een elf meter hoge heuvel staat, *à une petite distance* van de rand van het plateau. Door de druk van het gewicht van de toren brokkelt de heuvel af, en zijn de fundamenten van de toren al deels bloot komen te liggen. De voorlopige constructie van een muur en steunberen tegen de heuvelrand en onder de fundamenten van de toren, kunnen niet voorkomen dat de

toren wegzakt en op een dag zal instorten. Bovendien heeft de architect gemerkt dat het metselwerk van de toren slecht is, dat het houten timmerwerk van de torenspits vermolmd is, en dat de leien op de toren het water niet meer buiten houden. Er is volgens de architect geen verhelpen meer aan, en hij adviseert de gouverneur het gemeentebestuur opdracht te geven de toren onmiddellijk af te breken om een ramp te voorkomen. Bovendien is hij van oordeel dat het schoollokaal, dat tegen de toren aan gebouwd is, gesloten moet worden.

Einde 1858 beschrijft pastoor Lekens in zijn parochiekroniek de oude toren, die een tiental jaren eerder grotendeels afgebroken is. Hij baseert zich hierbij op een oudere tekst van pastoor Knaepen: *In 1842 is den ouden toren bouwvallig gedeklasseerd door mijnheer Jaminé, architect der provincie, en door bevel van de Provinciale Staten de flêche en ontrent 7 of 8 voeten van de metseragie afgebroken. Hij was gebouwd van alle soorten van steenen, meest harde steenen, dik tot 7 voeten metseragie, hoog in metseragie 42 voeten, en ook zoo hoog van kap, dewelke, zoo lang het de oudste menschen gezien hadden, kromp had gestaen. Hij was zeer oud, in het afbreken hebben wij eenen mergelsteen gevonden boven in de metseragie, met dit opschrift: ARNOLDUS AB HAREN PASTOR 1401.*

Gezien de ernst van de situatie beslist de bestendige deputatie al op 27 juni dat het gemeentebestuur zonder uitstel de klokken uit de toren moet laten halen en hem moet laten afbreken. Herbruikbare leien, balken en stenen moeten worden opgeslaan. Totdat de toren helemaal afgebroken zal zijn, moet het schoollokaal gesloten blijven. In de volgende maanden worden de klokken gedomonteerd en wordt de torenspits afgebroken. Het gemetselde deel van de toren wordt echter maar afgebroken tot op de hoogte van het kerkdak. Eén van de muren van de toren sluit immers de kerk af, en aan de noordzijde is het schoollokaal tegen de toren gebouwd.

Op 9 februari 1843 kan de arrondissementscommissaris van Hasselt de gouverneur laten weten dat het gemeentebestuur aan de heer Jans, meester-metselaar in Oleye bij Borgworm, gevraagd heeft een prijsofferte en plannen voor de heropbouw van de toren op te stellen. Wanneer die in maart zijn – niet bewaarde – plannen aan het gemeentebestuur voorlegt, blijken die te duur. Van dan af doet het gemeentebestuur beroep op het provinciebesteduur en de provinciale architect om zich te laten begeleiden bij het zoeken naar financiering en het opstellen van een plan op maat van het dorp. De provinciale architect blijkt echter een druk bezet man, en het duurt tot april 1845 voordat hij zijn plannen voor de bouw van een nieuwe toren kan voorleggen. De kosten begroot hij op 10.500 frank.



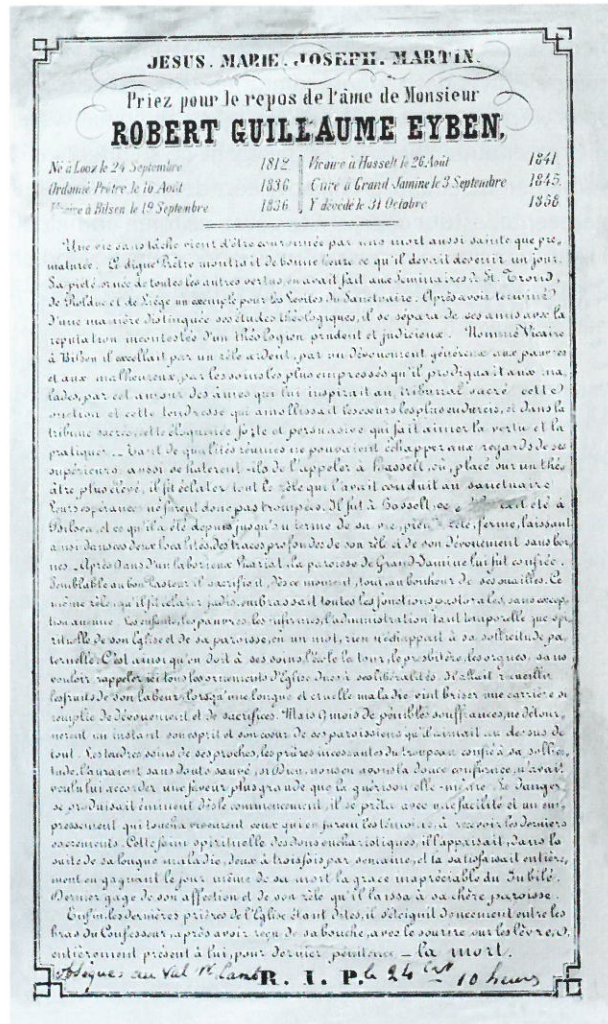
De kerk, de pastorie en de percelen en gebouwen in de omgeving van de kerk op het kadasterplan van Groot-Gelmen, omstreeks 1845. Het koor van de kerk was destijds naar het oosten georiënteerd, terwijl de toren op de westelijk rand van de kerkheuvel stond.



Gedachtenisprentje van pastoor Eyben

Pastoor Eyben (1845–1858)

In Groot-Gelmen worden de plannen van de provinciale architect niet met veel enthousiasme ontvangen. In plaats van zoals de gouverneur dat vraagt, uit te zoeken hoe de plannen van de provinciale architect gerealiseerd en betaald kunnen worden, neemt men in november 1845 contact met architect Gerard uit Sint-Truiden om hem te vragen plannen voor een nieuwe kerk en een nieuwe toren te maken. In augustus 1847 stelt de provinciale architect vast dat er stenen van de toren afbrokelen en dat de staat van de torenromp zo gevaarlijk is geworden, dat hij met het oog op de veiligheid van de kerkgangers en van de schoolkinderen zo snel mogelijk volledig moet worden afgebroken en dat de school voorlopig gesloten moet worden. Op voorstel van de provinciale architect besluit de bestendige deputatie op 13 augustus dat het schoollokaal in Groot-Gelmen onmiddellijk gesloten wordt en dat het gemeentebestuur de toren moet laten afbreken onder toezicht van de provinciale architect.



Vervolgens duurt het tot in 1849 voordat alle betrokkenen het eens worden over een plan van architect Denis uit Sint-Truiden voor het heropbouwen van de kerk-toren. Een Koninklijk Besluit van 16 december 1849 geeft de kerkfabriek van Groot-Gelmen de toelating de toren te herbouwen volgens de plannen die ondertussen door de Koninklijke Monumentencommissie zijn goedgekeurd. In de daaropvolgende maanden worden in alle dorpen en steden in de omgeving affiches aangeplakt waarop aannemers opgeroepen worden een prijsofferte in te dienen voor het heropbouwen van de toren. Op 9 april 1850 worden de offertes geopend, en wordt het werk toegewezen aan aannemer Javaux uit Bettincourt bij Borgworm. Ruim een jaar later is de nieuwe toren af, en op 26 augustus 1851 wordt hij opgeleverd.

Voordat de toren afgebroken kon worden, moesten het orgel en het doksaal nog worden gedemonteerd. Het orgel was omstreeks 1835 door de kerkfabriek aangekocht voor 1.489,35 frank. Om 'den orgel gehaald te hebben' betaalde de kerkfabriek 13,2 frank. Waarschijnlijk

was het een tweedehandsorgel, afkomstig uit een van de vele kloosters die gesloten waren in de periode dat hier de Franse revolutionaire wetten van toepassing waren. Waar het orgel precies vandaan kwam, wie het gebouwd en later heropgebouwd heeft in de kerk van Groot-Gelmen, weten we niet. Wel weten we dat Christiaan Smets de eerste organist was. Smets was ook burgemeester en secretaris van de kerkraad. Hij bespeelde het orgel van 1835 tot 1849, toen het gedemonteerd werd bij de afbraak van de oude kerktoren. De orgeltrappers waren Jan Baptist Vandeloort en George Kinon.

Na de bouw van de nieuwe toren werd het oude doksaal heropgebouwd door Guillaume Hennin, een timmerman uit Borgworm. Nu de torenzijde van de kerk vernieuwd was, pakte pastoor Eyben ook het gotische hoogkoor aan. In 1851 liet hij de muur achter het hoogaltaar, de lambrisering en de communiebank marmieren. De altaren werden geretoucheerd, de deuren in het koor geveerd en de preekstoel geveerd. Bepaalde ornamenten werden verguld. De kerkfabriek betaalde hiervoor 200 frank.



ADJUDICATION PUBLIQUE

DE LA

RÉCONSTRUCTION

D'UNE

TOUR

A L'ÉGLISE DE GRAND-JAMINE.

Mardi 9 avril 1850 à 2 heures de relevée dans l'école communale à Grand-Jamine, (Groot-Gelmen) il sera procédé par l'administration de la fabrique d'église de la dite commune de Grande-Jamine, canton de St.-Trond, arrondissement de Hasselt, province de Limbourg, à l'adjudication publique des travaux de reconstruction d'une tour à l'église, en trois lots, Savoir :

1^{er} lot. Déblai, Maçonnerie, pavements, plafonage, plâtrage, couverture en ardoises, plomb, fer, bois de chêne, bois de Sapin etc. etc.

2^{em} lot. Pierres de taille bleu et croix en pierre de gobertange.

3^{em} lot. La Menuiserie.

L'adjudication aura lieu en trois lots et non en Masse et par voie de soumissions cachetées.

Les plans et le cahier des charges sont déposés au presbytère où l'on peut en prendre inspection tous les jours de puis 9 heures du matin jusqu'à 4 heures de relevée.

Pour obtenir des renseignements on peut également s'adresser à M^r Denis architecte de la ville à St.-Trond.

**Le Bourgemestre
C. DUCHATEAU.**

Saint-Trond, de l'imprimerie de Joachims-Claes.

Affiche met de aankondiging van de aanbesteding voor de bouw van een nieuwe kerktoren.

In 1855 bestelde pastoor Eyben bij beeldsnijder Cornelis Janssen in Sint-Truiden een beeld van de heilige Bertilla van Chelles voor de som van 130,25 frank. Het gepoly-chromeerde beeld staat nog in de kerk.

DE HEILIGE BERTILLA VAN CHELLES

Pastoor Eyben gaf ook een sterke impuls aan de verering van de heilige Bertilla van Chelles in de kerk van Groot-Gelmen. Zijn voorganger, pastoor Knapen, had in 1843 een zijaltaar in de kerk aan deze heilige toegewijd. Vermoedelijk had hij daarmee de start gegeven van de verering van de heilige Bertilla in Groot-Gelmen. Elk jaar, van de tweede zondag tot de derde zondag van mei, werd de heilige vereerd onder grote toeloop van bedevaarders. Haar voorspraak werd voornamelijk ingeroepen bij *kwijnende ziekten*, zenuwziekten en maagkwalen. In de loop van de jaren '60 kwam in onze kerk een einde aan de devotie voor de heilige.

De heilige Bertilla van Chelles werd omstreeks 630 in de omgeving van Soissons in Frankrijk geboren in een adellijke familie. Zij trad in het klooster te Jouarre, niet ver van Meaux, en werd de eerste abdis van de abdij van Chelles. Onder haar bestuur kwam de abdij, een dubbelklooster, tot grote bloei. Ze stierf er op 5 november 692. Spoedig na haar overlijden werd zij als heilige vereerd en ontstond een bedevaart naar haar graf in de abdij van Chelles.

Op 15 september 1853 erkende mgr. August Allou, bisschop van het Franse bisdom Meaux, de echtheid van de overblijfselen van de heilige Bertilla die nog in Chelles bewaard werden. De bisschop stuurde delen van het heilige gebeente naar het Vaticaan, naar de abdis van Jouarre en ... naar pastoor Eyben van Groot-Gelmen. In 1854 betaalde de kerkfabriek van Groot-Gelmen aan pastoor Eyben 197,25 frank voor *eenen reliquaire*.

De verering van de heilige Bertilla van Chelles te Groot-Gelmen zorgde voor een grote toeloop van bedevaarders. De kerk was te klein om de gelovigen op te vangen. In 1877 werd dat een van de redenen om een aanvraag te doen om een nieuwe en grotere (de huidige) kerk te mogen bouwen.



Beeld van de Heilige Bertilla



Monstrans voor de relik van de Heilige Bertilla

Een jaar later bestelde pastoor Eyben bij dezelfde Janssen in Sint-Truiden twee knielbanken voor het priesterkoor. Voor de beide knielbanken betaalde de kerkfabriek 63,05 frank. Aangenomen wordt dat Janssen voor de kerk van Groot-Gelmen ook de kast van het nieuwe Clerinx-orgel uit 1857 maakte. In de kerk van Groot-Gelmen worden thans twee bidstoelen bewaard. Vermoedelijk zijn dit de knielbanken die pastoor Eyben in 1856 bestelde. De twee bidstoelen worden vandaag de dag gebruikt bij huwelijksvieringen voor het bruidspaar.

In 1858 schrijft pastoor Lekens in de parochiekroniek over het werk van zijn voorganger Eyben:

Zie hier eenige wercken die verdienen aengehaeld te worden, welke ten tijde van zaliger Mr. Eyben pastoor begonst en voltrokken zijn:

1e Ver(?) en schildering van den hoogen outaer.

2e Een nieuw beeld van St. Bertilia door Janssens gemaakt ten prijze van 130,25.

3e Eene buytengewoon schoonen reliquaere voor de reliquie van St. Berthille 197,25.

4e Nieuwen en goeden orgel gemaakt door Clerinx van Sint-Truiden 2300.

5e Nieuwen trap tegen het dorp voor de kerkhof op te komen.

6e Nieuwen kerktoren, het is mij niet juist mogelijk er de onkosten van te bepalen, volgens hetgeen ik heb kunnen vinden hebben getrokken:

A. Javeau (?) van afbreken van den ouden toren 70, 76, voor het metsen van den nieuwen 2809,55

B. Dethier van geleverde steenen 876,50

C. Henin meester timmermann 420,25

D. Courtois, geleverd chaux hydraulique 275

Zoo dat de algemeene kosten bedragen de som van 4451,86.

Na de heropbouw van de kerktoren in 1850 werd het oude orgel niet meer in de kerk geplaatst. Wat er met het instrument gebeurd is, weten we niet. De afwezigheid van een orgel werd als een gemis ervaren. Het succes van de verering van de heilige Bertilla zal daaraan niet vreemd geweest zijn. Pastoor Eyben verlangde een verzorgde liturgie met zang en orgelmuziek. Op 5 april 1857 meldt de pastoor aan de kerkraad dat hij een nieuw orgel besteld heeft bij de orgelmaker Clerinx in Sint-Truiden, en dat die beloofd heeft het orgel nog hetzelfde jaar te zullen plaatsen.

Volgens pastoor Lekens, in zijn parochiekroniek, kostte de *nieuwen en goeden orgel gemaakt door Clerinx van*



Knielbank

Sint-Truiden 2.300 frank. In de kroniek bevindt zich een los blaadje met nog moeilijk leesbare notities in potlood. Het betreft een aantal uitgaven van de kerkfabriek ten tijde van pastoor Eyben. Op dit blaadje vinden we onder meer de kostprijs voor het nieuwe orgel: 2.300 frank, met de vermelding dat deze uitgave volledig door de kerkfabriek was betaald.

Volgens het kas- en dagboek van de kerkfabriek verliepen de betalingen aan Clerinx als volgt:

1858	66,60 fr.	(voor de Montre).
1858	1.000 fr.	
1860	300 frank.	
1861	200 frank.	
1864	100,25 fr.	(voor de Montre).
1864	800,25 fr.	

Het totale kostprijs voor het orgel bedroeg dus 2.476,10 frank. Dit is 176,10 frank meer dan het reeds genoemde bedrag van 2.300,00 frank. De meerprijs komt praktisch overeen met de uitgaven voor de Montre: 166,85 frank. De meeruitgave heeft betrekking op de uitbreiding van de Montre 8' Sup(erius) met een octaaf in de baskant.

De eerste organist van het Clerinx-orgel was Gerardus Vijgen. Zijn eerste vergoeding ontving hij in 1857, wat

bewijst dat het orgel inderdaad reeds speelde in het jaar dat het door pastoor Eyben besteld was. Vijgen was tevens lid van de kerkraad en werd in de kerkrekeningen ook vermeld als *klerk*. De eerste *orgeltrapper* van het nieuwe orgel was George Kinon, die ook het oude orgel *trapte*.



Het Clerinx-orgel na de herplaatsing in de huidige kerk door Th. Ruef

In de tijd dat pastoor Eyben in Groot-Gelmen aan de slag was, bevond de pastorie zich in slechte staat. Het was een ongezonde, nauwelijks nog bewoonbare woning. In 1856 besliste de kerkraad, *aengezien dat zedert lange jaren de staet van het pastorreel huis verslecht is tot het punt dat het geene betamelijke wooning meer oplevert. Dat het algemeen in de gemeente bekend is dat de slechte staet der muren bestaende gedeeltelijk uit leem, zo ook als de vensterkens aen de kamers der verdieping, de drijving der lucht niet beletten, en de min diepe en kleine vertrekken zeer nadeelig maeken aen deszelfs bewooners*, een nieuwe pastorie te bouwen. In de zomer van 1856 tekende architect Denis van Sint-Truiden een plan voor een nieuwe pastorie. De kosten werden geraamd op 9.100 frank. Er werd gerekend op een tussenkomst van het provinciebestuur en van de Staat. Doordat het gemeentebestuur niets kon bijdragen, bleef een groot deel van de kosten voor rekening van de kerkfabriek. Die zou daartoe enige gronden verkopen. Omdat het plan van Denis leidde tot opmerkingen bij de bevoegde instanties, besloot pastoor Eyben in januari 1857 de provinciale architect Jaminé met het opmaken van een nieuw plan voor de pastorie te belasten. Van dan af ging het snel. Nog hetzelfde jaar werd de oude pastorie afgebroken en de nieuwe ambtswoning gebouwd. Het was nu geen pastorieboerderij meer maar een pastoorswoning in villastijl. De werken werden geleid door stadsarchitect Denis en de aannemer was een zekere J.H. Jans. Tijdens de werkzaamheden werd pastoor Eyben ernstig ziek. Hij overleed in Groot-Gelmen op 30 oktober 1858, 46 jaar oud. Enkele dagen later had

de uitvaartdienst plaats in de kerk van Groot-Gelmen en werd hij op het kerkhof begraven.

De kerk van Groot-Gelmen bezit een mooie, zilveren ciborie. Zij is een nalatenschap van pastoor Eyben. Op de rand van de voet staat de gegraveerde inscriptie: DONUM R.G. EYBEN PASTORIS 1845–1858. De Tongerse edelsmid Peeters Lambert vervaardigde dit liturgisch vaatwerk. De ciborie wordt gebruikt voor de bewaring van de geconsacreerde hosties in het tabernakel en voor het uitreiken van de heilige communie tijdens de eucharistieviering.



De ciborie van pastoor Eyben

De overleden pastoor Eyben kreeg een gedachtenisprentje met lithoportret. Het werd gedrukt bij Pierre-Joseph Kirsch te Luik.

De waardering van velen voor pastoor Eyben werd na zijn dood uitgedrukt in het grafmonument dat voor hem werd opgericht. Het werd op maandag 14 februari 1859 op het kerkhof geplaatst. Bij die gelegenheid zong pastoor-deken Cartuyvels van Sint-Truiden om 10 uur de plechtige hoogmis en preekte hij *om nog eens den lof van den overledene uyt te galmen*. Na de kerkelijke dienst nodigde pastoor Lekens, de opvolger van pastoor Eyben, de *bijzonderste vrienden* van de overleden pastoor uit voor een middagmaal in de pastorie.

Bij de afbraak van de oude kerk in 1878 verdween het graf van pastoor Eyben van het kerkhof. Na de opbouw van de huidige kerk werd het grafmonument achteraan in de kerk geplaatst, in de oostelijke zijkapel, tegenover de toegangsdeur van de kapel.



Grafmonument voor pastoor Eyben

Op de rechthoekige grafplaat staat te lezen:

D. O. M.
 HIER RUST AEN DEN VOET
 DES KRUISES, ZYNE EN
 ONS – ALLER EENIGSTE HOOP,
 ROBERTUS WILHELMUS
 EYBEN,
 PASTOR VAN GROOT-GELMEN
 GEBOREN TE BORGLOON DEN
 24 SEPTEMBER 1812,
 OVERLEDEN ALHIER DEN
 31 OCTOBER 1858
 R.I.P.

DE KERKFABRIEK

In elke parochie zorgt een kerkbestuur – bij ons de *kerkfabriek* genoemd – voor de materiële ondersteuning van de eredienst. Zij zorgt ervoor dat de kerk onderhouden wordt en dat de nodige liturgische voorwerpen voor de eredienst beschikbaar zijn. In de meeste gevallen beschikt zij over een patrimonium van landerijen die verpacht worden en van kapitalen die belegd zijn. De opbrengst van de pachten en de intrest op haar kapitalen gebruikt zij om de rekeningen van de kerk te betalen. Deze inkomsten worden aangevuld met schenkingen en met een deel van de opbrengst van de zondagse collectes, het *stoelgeld*. Wanneer die inkomsten niet volstaan om alle kosten te betalen, wordt het tekort aangevuld uit de gemeentekas.

Tot de inwerkingtreding in 2005 van het *Vlaams decreet betreffende de materiële organisatie en de werking van de erkende erediensten* uit mei 2004, werd de organisatie van de kerkfabrieken geregeld door het keizerlijk decreet van Napoleon op de kerkfabrieken uit 1809. De kerkfabriek werd bestuurd door een kerkraad. In Groot-Gelmen bestond die uit zeven personen: vijf verkiesbare leden en twee leden van rechtswege: de pastoor en de burgemeester. De eerste leden van de kerkraad werden zoals dat voorschreven was aangesteld door de bisschop en de gouverneur. De bisschop stelde drie leden aan en de gouverneur twee. Daarna werd bij lottrekking bepaald wie tot de zogenaamde *grote helft* (drie verkiesbare leden) en wie tot de *kleine helft* (twee verkiesbare leden) zou behoren. Vervolgens trad om de drie jaren de grote of de kleine helft af, en kozen de overige leden vervangers voor de uit-tredende leden. In de regel werden de uit-tredende leden herkozen, zodat men in de praktijk dikwijls levenslang lid van de kerkraad bleef. Jaarlijks koos de kerkraad onder zijn leden een voorzitter en een secretaris.

Zoals er in de schoot van de gemeenteraad een aantal schepenen gekozen worden, die samen met de burgemeester instaan voor het dagelijks bestuur, zo werd in de schoot van de kerkraad een driekoppig *bureel der kerkmeesters* gekozen, dat van rechtswege aangevuld werd met de pastoor. Jaarlijks nam, volgens een vaste beurtrol,

één van de gekozen kerkmeesters ontslag, en werd een nieuwe kerkmeester gekozen. Meestal werd de ontslagnemende kerkmeester herkozen. Het bureau koos jaarlijks onder zijn leden een voorzitter, een secretaris en een penningmeester. Doordat zowel de kerkraad als het *bureel der kerkmeesters* een voorzitter en een secretaris hadden, was het soms niet duidelijk wie nu eigenlijk de voorzitter of de secretaris van de kerkfabriek was, en wie het eigenlijk voor het zeggen had.

In veel parochies werd het beleid van de kerkfabriek in feite door de pastoor bepaald. De inbreng van de leden van de kerkraad bleef nog al eens beperkt tot het bijwonen van de vergaderingen en

het jaarlijks goedkeuren en ondertekenen van de rekening en van de begroting.

In de processies kregen de kerkmeesters en de leden van de kerkraad een ereplaats. In veel gevallen waren zij het die het baldakijn droegen dat boven het Heilig Sacrament in de processie werd gedragen. Voor velen betekende het lidmaatschap van de kerkraad vooral een erefunctie, die van vader op zoon werd doorgegeven. Het feit dat zowel in de kerkraad als in het *bureel der kerkmeesters* een voorzitter en een secretaris konden aangesteld worden, en dat een ander lid de functie van penningmeester kreeg, bood bovendien de mogelijkheid om aan de meeste raadsleden nog een bijzondere (ere)titel te geven.

Kerkraadsleden van Groot-Gelmen

3 APRIL 1842

Jan Romsée, *voorzitter*;
Christiaan Smets, *secretaris (burgemeester)*;
Willem Roosen, *lid*;
Jan Oppen, *lid*;
Jan Smets, *lid*;
Jan Duchateau, *lid*;
Jan Joseph Knapen, *pastoor*.

BUREEL:
Willem Roosen, *voorzitter*;
Jan Duchateau, *secretaris*;
Jan Smets, *schatbewaarder*.

7 APRIL 1850

Willem Roosen, *voorzitter*;
Jan François Romsée, *secretaris*;
Jan Romsée, *lid*;
Renier Thewis, *lid*;
Jacques Vanormelingen, *lid*;
Robert Eyben, *pastoor*;
Charles Duchateau, *burgemeester*.

BUREEL:
Jan Romsée, *voorzitter*;
Robert Eyben, *secretaris (en pastoor)*;
Jacques Vanormelingen, *schatbewaarder*.

1 APRIL 1877

Jan Malaise, *voorzitter*;
Martinus Fransis, *secretaris*;
Jan Romsée, *lid*;
Joseph Vroninks, *lid*;
Gerard Vijgen, *lid*;

Jean Baptist Coenegrachts, *pastoor*;
Paul Ulens, *burgemeester*.

BUREEL:
Martinus Fransis, *voorzitter*;
Joseph Vroninks, *secretaris*;
Jan Malaise, *schatbewaarder*.

6 APRIL 1884

Jan Malaise, *voorzitter*;
Martinus Fransis, *secretaris*;
Jan Romsée, *lid*;
Henrikus Smets, *lid*;
Gerard Vijgen, *lid*;
Joseph Henckaerts, *pastoor*;
Paul Ulens, *burgemeester*.

BUREEL:
Jan Malaise, *voorzitter*;
Martinus Fransis, *secretaris*;
Jan Romsée, *schatbewaarder*.

1904

Frederik de Borman, *voorzitter*;
Gerard Vijgen, *secretaris*;
Nicolas Romsée, *lid*;
Raimond Vroninks, *lid*;
Jan Vroninks, *lid*;
Ferdinand Hollanders, *pastoor*.

BUREEL:
Frederik de Borman, *voorzitter*;
Gerard Vijgen, *secretaris*;
Nicolas Romsée, *schatbewaarder*.

Pastoor Coenegrachts (1862–1878)

De bouw van de nieuwe toren heeft het structureel probleem van de parochie – een te kleine en verouderde kerk – niet opgelost. Uit een verslag van de provinciale architect van 31 mei 1871 blijkt dat het koor van de kerk uit de dertiende of veertiende eeuw dateert, en het kerkship uit de achttiende eeuw. Hoewel de constructie als geheel de architect voldoende robuust lijkt, heeft hij toch bedenkingen bij de kwaliteit van de bepleistering van het plafond.

Op 4 maart 1877 bespreekt de kerkraad een plan voor de bouw van een nieuwe kerk van de hand van de Sint-Truidense architect Joseph Gerard. Een nieuwe en grotere kerk is noodzakelijk, oordeelt de raad, enerzijds omdat de oude kerk in zodanig slechte staat is dat zij dreigt in te storten, en anderzijds omdat zij veel te klein geworden is. Het inwonersaantal van de gemeente blijft immers stijgen, en ook de inwoners van het gehucht Helshoven van de gemeente Hoepertingen horen bij de parochie Groot-Gelmen. Bovendien hebben de kerkbestuurders gemerkt dat de verering van de heilige Bertilla vooral in de zomer op zondagen en feestdagen grote aantallen bedevaarders naar Groot-Gelmen brengt, zodat op die dagen niet alle kerkgangers een plaats vinden in de kerk.

In 1859 schrijft pastoor Lekens een tekst van zijn voorganger, pastoor Knapen, over de kerk van Gelmen over in zijn parochiekroniek:

De kerk is oud van het jaer 1676, de choir is veel ouder, hij is gothique en misschien zoo oud als den toren, van 1401. De kerk is wel gemeubeld, zij heeft drij autieren, den hoogen van S. Martinus, bisschop van Tours, patroon der kerk; van Onze-Lieve-Vrouw, welkers beeld nieuw is en door mij, bij toelating van den zeer eerwaarden grooten vicaris Neven, passiezondag voor de hoogmis gezegend; van S. Bertilla abdis, door mij, bij toelating van denzelven gezegend en solemneel uyt de capel van Helshoven den eersten zondag van mey 1843 ingehaald.

De architect schat de kosten voor de nieuwbouw op 70.250,95 frank. Om die kosten te betalen beschikt de kerk op dat moment over 24.741,63 frank aan beleggingen, terwijl uit de oude kerk wellicht nog voor 550 frank aan materialen gerecupereerd kan worden. De verkoop van kaprijpe bomen op de landerijen van de kerk moet 5.000 frank opbrengen. Vanuit de gemeente rekent de kerkraad op een tussenkomst van 7.000 frank, deels in geld en deels in karweien. Een weldoener heeft 2.000 frank toegezegd, en tot slot gaat de raad er van uit dat de Staat en de provincie samen een subsidie van 20.000 frank zullen bijdragen. Op die manier kan 59.291,63 frank bijeen gebracht worden. Het tekort van 10.958,37 frank zou overbrugd kunnen worden met een lening van het plaatselijk bureel voor weldadigheid. Overtuigd van de haalbaarheid van dit project, legt de kerkraad het aan het gemeentebestuur en aan het provinciebestuur voor.

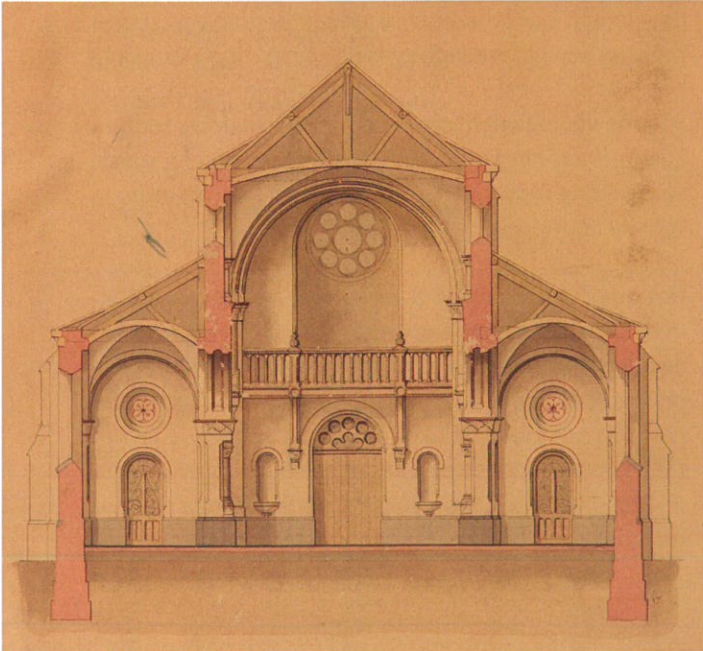
De Koninklijke Monumentencommissie bespreekt de plannen van architect Gerard op 9 juni 1877, en geeft een positief advies. De commissie is bijzonder gecharmeerd door het voorstel om de oude grafstenen uit de oude kerk een plaats te geven in het nieuwe kerkgebouw.

Een jaar later, op 21 juni 1878, bespreekt de kerkraad het project voor een nieuwe kerk opnieuw. Ondertussen heeft men er bij het provinciebestuur kritisch naar gekeken, en de plannen en de te verwachten kosten tegen het licht gehouden. Daaruit is gebleken dat een raming van 78.560,79 frank realistischer is, en dat van de Staat en de provincie wellicht niet meer dan 15.000 frank subsidie verwacht mag worden. De raad engageert zich daarop om 29.000 frank in te brengen, zodat – rekening houdend met een waarde van 550 frank van herbruikbare materialen uit de oude kerk, een tussenkomst van 7.000 frank van het gemeentebestuur, 5.000 frank uit de verkoop van bomen en 2.000 frank van een schenking – het tekort nog 20.010,79 frank bedraagt. Dat tekort hoopt de raad te kunnen opvullen met de opbrengst van de verkoop van landerijen voor een bedrag van 11.000 frank en een bijkomende subsidie van 9.010,79 vanwege het provinciebestuur. Voor dat laatste verwijst de raad naar de voorbeelden van Schoot in Tessenderlo, Leut en Zelem, waar het kerkfabriek ook telkens op een ruime subsidiëring vanwege de provincie heeft kunnen rekenen voor de bouw van een nieuwe kerk.

Het orgel wordt in 1878 door Clerinx gedemonteerd en in delen in de pastorie opgeslagen. Vervolgens worden de oude kerk en de kerktoren tot op de grond afgebroken om een geheel nieuwe en grotere kerk te bouwen. Het heropbouwen van het Clerinx-orgel in de nieuwe kerk in 1884 gebeurt door de Sint-Truidense orgelbouwer Theodor Ruef. Arnold Clerinx maakte sinds 1880 geen orgels meer.

EGLISE DE GRAND-JAMINE

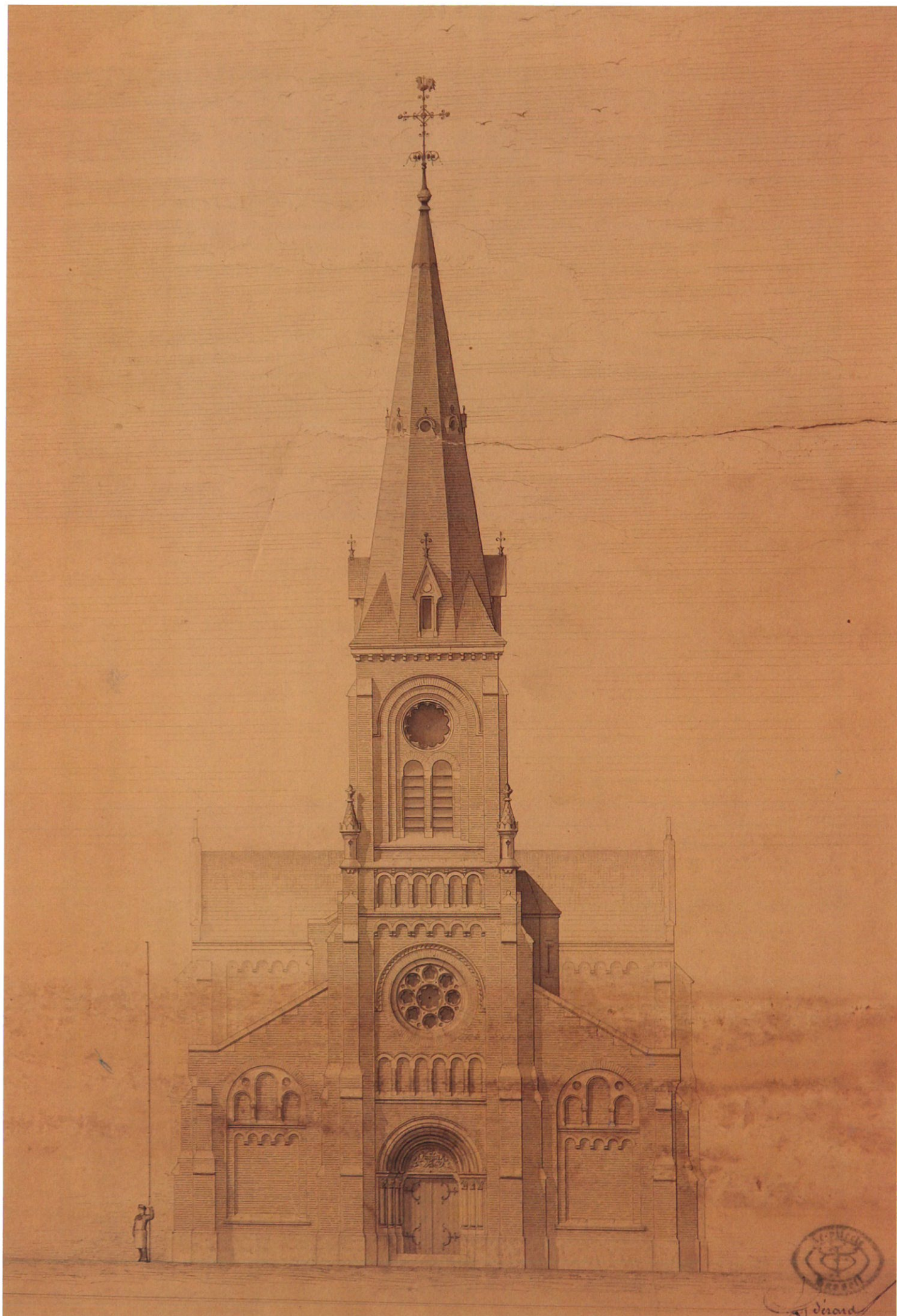
Coupe longitudinale.



EGLISE DE GRAND-JAMINE

Facade longitudinale.





G. Girard

De kerkfabriek van Groot-Gelmen wachtte de officiële toelating om de oude kerk af te breken en de nieuwe op te bouwen niet af. Al in april 1878 begonnen de afbraakwerken, in mei werden de funderingen voor de nieuwe kerk gelegd en op 10 juni 1878 werd in aanwezigheid van de deken van Sint-Truiden de eerste steen van de nieuwe kerk gelegd. In de parochiekroniek schrijft pastoor Henkaerts bij die gelegenheid dat de eerste steen in de muur achter het zijaltaar aan de evangeliekant zit. In de steen zit een loden plaat verwerkt, met het volgende opschrift:

Anno domini 1878

Leone Papa XIII

Theodoro de Montpellier episcopo

Leopoldo II rege

Paulo Ulens burgemagistro

Fabricae consiliariis: Joannes Malaise preside,

Joannes Francisco Romsée, Martino Francis,

Josepho Vroninks, Gerardo Vygen, Josepho Henkaerts

pastore.

Ten behoeve van eventuele schattenjagers meldt hij nog *Nulla pecunia inclusa est in lapide ...*

[In de steen zit geen geld!]

GEMEENTERAADSLEDEN VAN GROOT-GELMEN

Tot in 1883 gold in ons land het cijnskiesrecht: alleen de mannen die 21 jaar of ouder waren, en die een bepaald bedrag aan belastingen betaalden, hadden stemrecht. Sinds 1883 bestond bovendien het zogenaamde capaciteitskiesrecht: wie 21 jaar of ouder was, en lager onderwijs had gevolgd, kreeg stemrecht voor de gemeenteraadsverkiezingen.

De gemeenteraadsverkiezingen van 1895 vonden plaats volgens het algemeen meervoudig stemrecht voor mannen. Alle mannen die 30 jaar waren of ouder, en die drie jaar in de gemeente woonden, kregen stemplicht. Bovendien kregen sommige kiezers, waaronder gehuwde huisvaders, kiezers die middelbare of universitaire studies achter de rug hadden en grondeigenaars, één of meerdere bijkomende stemmen. Pas vanaf 1921 werden de gemeenteraden volgens het algemeen enkelvoudig stemrecht voor mannen en vrouwen gekozen.

IN 1842 was het gemeentebestuur als volgt samengesteld:

Burgemeester: Charles Smets, *landbouwer*;

Schepenen: Lambert Baldewijns, *landbouwer*,

en Renier Thewis, *landbouwer*;

Raadsleden: Christophe Swennen, *landbouwer*,

Charles Duchateau, *landbouwer*, en Pierre Vaes,

landbouwer.

IN 1850:

Burgemeester: Charles Duchateau;

Schepenen: Henri Stassart en Laurent Vaes;

Raadsleden: Jean Vanheer, Henri Vandensavel,

Philippe Romsée en Mathieu Jans.

IN 1877:

Burgemeester: P. Ulens;

Schepenen: Thomas Vroninks en

Jean François Romsée;

Raadsleden: Jean Smets, Dieudonné Roosen,

Martin Fransis en Jean Malaise.

IN 1884:

Burgemeester: Jan Romsée, *schepen en*

dienstdoende burgemeester;

Schepen: Alphons Smets;

Raadsleden: Martinus Fransis, Jan Malaise,

Gerard Vijgen en Jan Vroninks.

IN 1904:

Burgemeester: Gerard Vijgen, *schepen en*

dienstdoende burgemeester;

Schepenen: Jan Vroninks;

Raadsleden: Guillaume Roosen,

Theodore Timmermans, Raymond Vroninks

en Robert Ulens.

Pastoor Henckaerts (1878–1889)

Op 8 oktober 1879 ondertekent de koning het Koninklijk Besluit waarin hij de kerkfabriek toelating geeft een nieuwe kerk te bouwen volgens de plannen van architect Gerard. De werken verlopen voor spoedig, en op 1 september 1881 wordt de nieuwe kerk voorlopig opgeleverd. Drie jaar later, op 1 maart 1884 is de kerk helemaal af en wordt zij definitief opgeleverd.

Uiteindelijk heeft de kerk 76.280,82 frank gekost, waarvan 48.280,82 frank betaald werd door de kerkfabriek, 4.000 frank door de gemeente, terwijl de Staat en de provincie ieder 12.000 frank subsidie verleenden.

In 1882 stellen Houckens en Janssens, houtsnijders in Sint-Truiden, een prijsofferte op voor de voornaamste kerkmeubels, zoals die door architect Gerard ontworpen werden: een hoofdaltaar en twee zijaltaren, een preekstoel, twee biechtstoelen, een communiebank en een doopvont, alles samen voor 11.600 frank. In 1883 en 1884 worden die nieuwe meubels besteld.

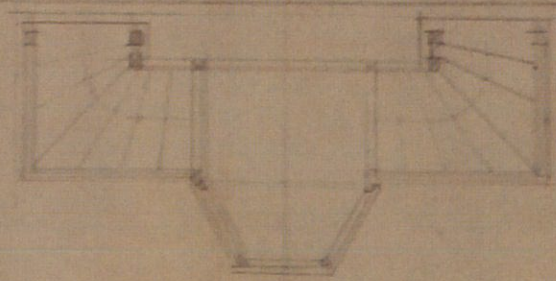
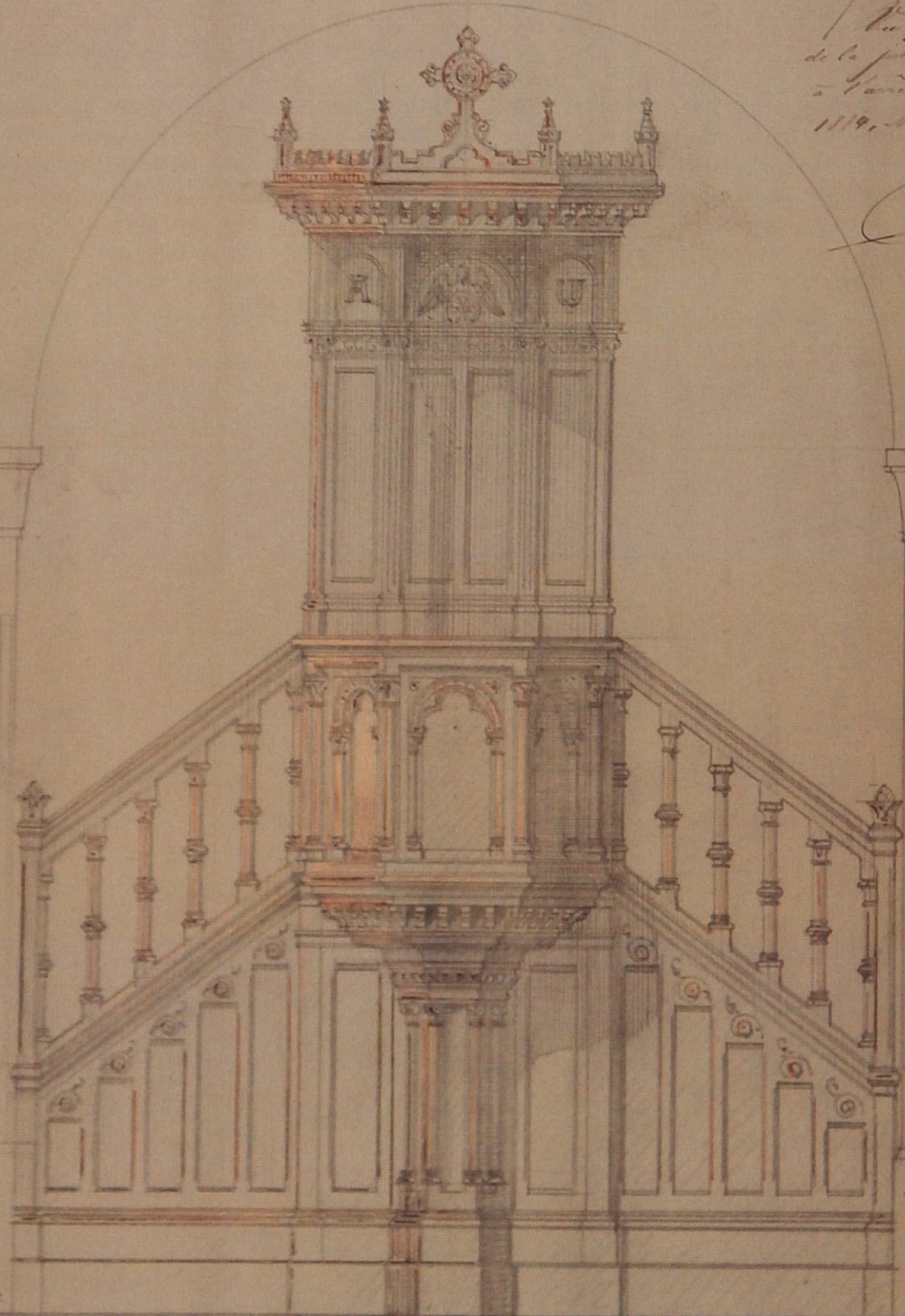


Le chaire Général,
Rouen

Grands D

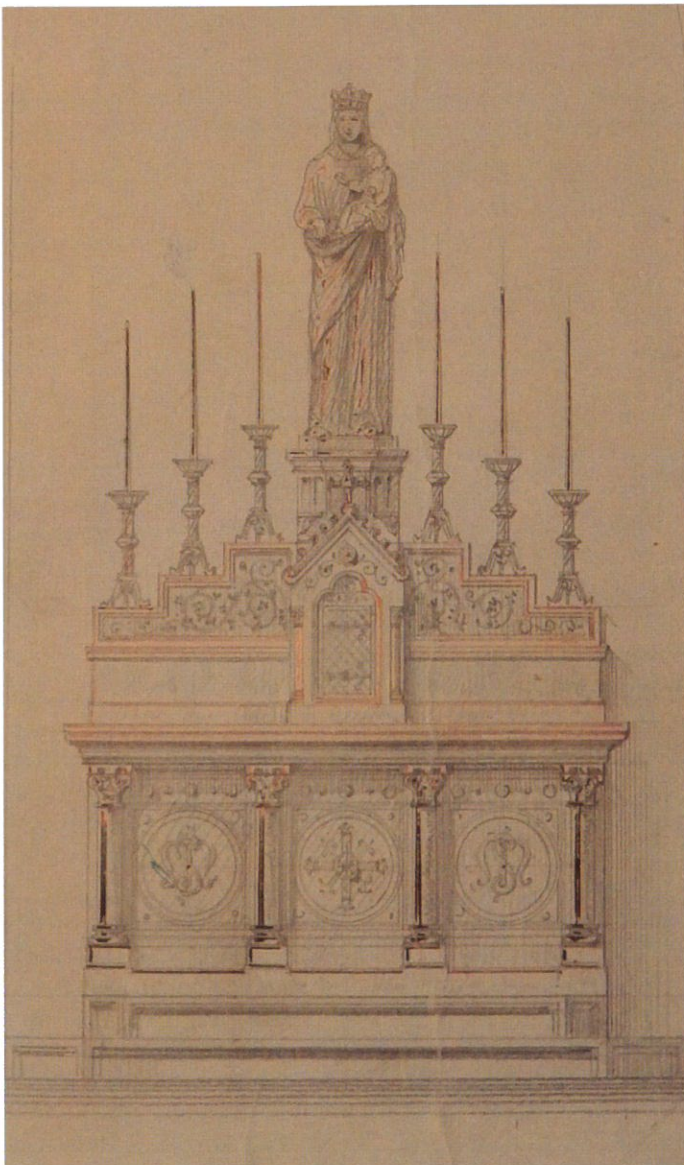
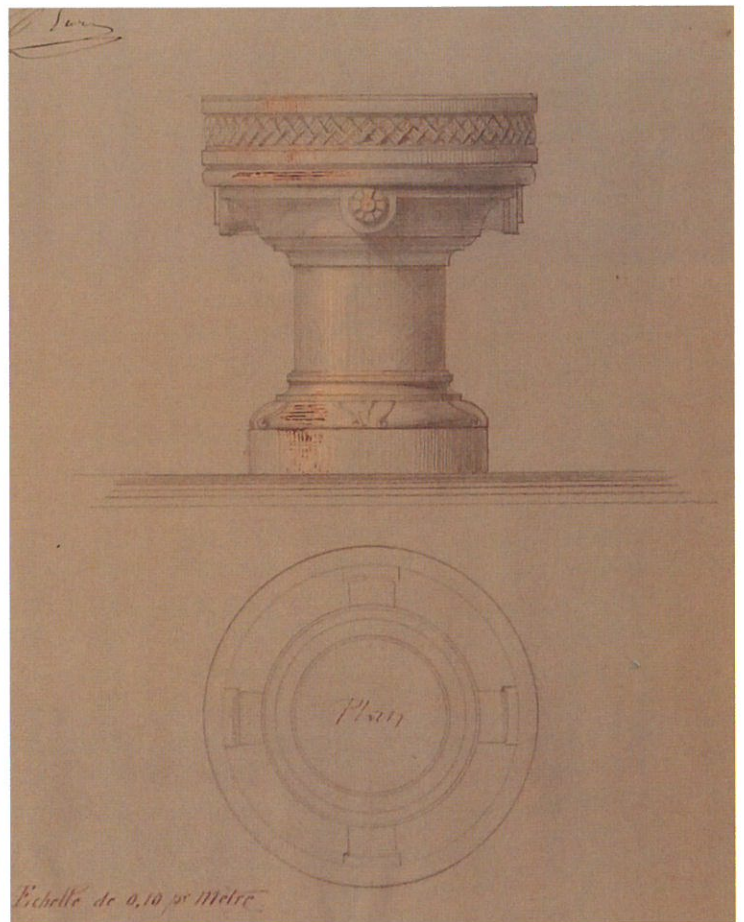
Vu par S. M. de la part, pour être
à l'architecte royal en
1719, n. 6642.

J. B. S. 2



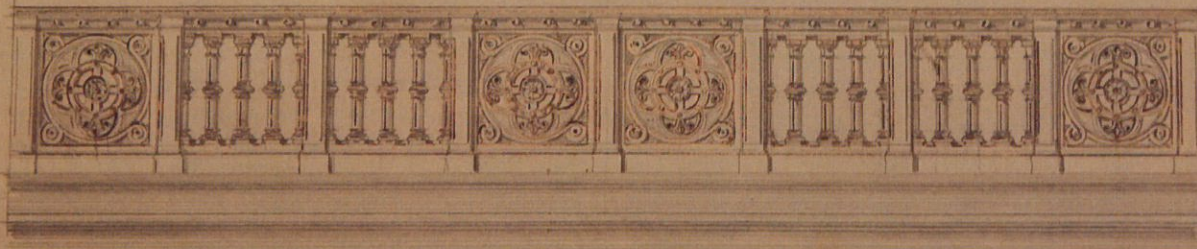
Edouard
Blf

Architect Gerard uit Sint-Truiden verbouwde in onze omgeving ook de toren van de Onze-Lieve-Vrouwkerk in Sint-Truiden (1852) en de kerken van Wellen (1866) en Klein-Gelmen (1881).



PROJET D'UN APPUI DE COMMUNION POUR L'EGLISE

DE GRANDE JAMINE.



échelle de 0,05 ps Mètre.

PASTOORS VAN GROOT-GELMEN

1329:	Johannes	1694–1714:	Georges Bartholeijns
1362:	Wilhelmus Paeliart	1714–1743:	Sebastianus Bartholeijns
1401:	Arnoldus ab Haren	1743–1791:	Joannes Bartholeijns
15 ^{de} eeuw:	Wilhelmus de Monte	1791–1831:	Joannes Martinus Proesmans
15 ^{de} eeuw:	Joannes de Fonte	1831–1845:	Joannes Joseph Knapen
15 ^{de} eeuw:	Joannes de Castro	1845–1858:	Robert Guillaume Eyben
1461:	Georgius De Gael	1858–1862:	Joannes Ludovicus Lekens
1483:	Henricus De Gael	1862–1878:	Joannes Baptist Coenegrachts
1560:	Lambertus Neven	1878–1889:	Joseph Henckaerts
1582:	Willem Kesmeekers	1889–1924:	Ferdinand Hollanders
1588:	Joannes Guyens	1924–1945:	Joannes Toppet
1592:	Gerardus Vrankaerts	1945–1947:	Hector Vanormelingen
1607:	Joannes Vandewijer	1947–1958:	Theodoor Proesmans
1622:	Joannes Barbier	1958–1973:	Albert Guffens
1622:	Henricus De Lattre	1973–1976:	Jos Knapen
1629:	Laurentius Bormans	1976–1994:	Paul Raskin
1634:	Lambertus Husquet	1994–1995:	Michel Valkenborgh
1635–1636:	Henricus Berden	1996–1999:	Guido De Bergh
1637:	Willem Vossius	2001–2010:	Frans Cuypers
1677:	Gerardus Hamelaerts	2010– :	Jos Vanderheyden
1684–1691:	Leonardus Coelmont		

VOOR WIE HET ZELF WIL UITZOEKEN

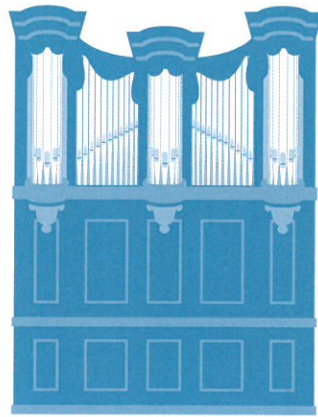
De rekeningen van de kerkmeesters van Groot-Gelmen van de jaren 1684–1689 en 1713–1774 zijn bewaard in de registers 6 en 7 in het kerkarchief. U kan ze raadplegen in de leeszaal van het Rijksarchief te Hasselt.

Voor de geschiedenis van de kerk van Groot-Gelmen zijn vooral de archieven van de kerkfabriek en van de parochie van belang. De verslagregisters van de beraadslagingen van de kerkraad en van het bureau der kerkmeesters voor de jaren 1839–1922 en 1960–1976 worden bewaard in het Rijksarchief (Bampslaan 4) te Hasselt, en kunnen daar in de leeszaal geraadpleegd worden. U kan daar ook het kasboek van de kerkfabriek voor de jaren 1848–1917, het lastenboek voor de heropbouw van de toren uit 1849–1850, en de parochiekroniek die de pastoors van Groot-Gelmen van 1858 tot 1961 bijhielden, raadplegen.

De verbouwingswerken aan de kerk stonden ook geregeld op de agenda van de gemeenteraad van Groot-Gelmen. De verslagregisters van de beraadslagingen van de gemeenteraad tot 1911 kan u raadplegen in het Rijksarchief te Hasselt. Jongere verslagen worden bewaard in het stadsarchief van Sint-Truiden (Diesterstraat 1).

In het archief van het provinciebestuur van Limburg (Universiteitslaan 1 in Hasselt) kan u verschillende dossiers inkijken over de werken aan de kerk. Wie deze dossiers wil raadplegen maakt best eerst per telefoon een afspraak met de archivaris van het provinciebestuur.

Het agentschap Onroerend Erfgoed van de Vlaamse Overheid (Vlaams Administratief Centrum, Koningin Astridlaan 50 in Hasselt) bewaart de goedgekeurde bouwplannen van de kerk en een dossier met de briefwisseling die destijds door de Koninklijke Monumentencommissie gevoerd werd over de werken aan de kerk. Ook hier is het aan te raden per telefoon een afspraak te maken als u deze stukken wil inzien.



Eenen nieuwen en goeden orgel
gemaekt door Clerinx van St Truyden

HET CLERINX-ORGEL VAN GROOT-GELMEN





DE RESTAURATIE VAN HET CLERINX-ORGEL, 2017–2019

Een orgelbouwer in Sint-Truiden in de negentiende eeuw (1816–1898)

Jan Arnold Clerinx word in 1816 geboren als de tweede zoon in een gezin van vijf. Zijn vader is tinger in Sint-Truiden.

Jan Arnold weet blijkbaar al snel dat hij orgels wil bouwen. Het ligt voor de hand dat het beroep van zijn vader hem op een of andere manier in contact bracht met de orgelbouw. Aangenomen wordt dat Clerinx opgeleid werd bij Petrus Franciscus Van Dinter (1785–1853) in Tegelen bij Venlo. Diens zoon en belangrijkste opvolger Pierre Adam Van Dinter (1808–1887) zou hebben samengewerkt met de jonge Clerinx. Pierre Adam Van Dinter vestigt zich in Sint-Truiden en is er ingeschreven tussen 1843 en 1847. In mei 1847 verhuist Van Dinter naar Tienen.

Vanaf 1838 woont Clerinx weer in zijn geboortestad Sint-Truiden en al in 1841 neemt zijn carrière een vliegende start. Hij is niet ouder dan 25 als hij zijn grootste orgel bouwt in de Saint-Martinkerk in Luik. Dit instrument telt maar liefst 35 registers over drie klavieren en pedaal.

In deze beginperiode zal Clerinx trouwens al zijn grootste orgels bouwen zoals Lommel 1843, Rekem 1844, Kortesseem 1845, Peer 1846 en Nederweert 1849. Deze instrumenten hebben dezelfde basisstructuur: een hoofdwerk met rugwerk en een pedaal in vrije opstelling achter de hoofdkast. Hoe het mogelijk is dat een orgelbouwer van nog geen dertig op zo korte tijd zoveel grote opdrachten in de wacht sleepte, kan eigenlijk alleen verklaard worden door de gunstige prijs, de grote vraag, het gebrek aan concurrentie en het degelijk en

vlot geleverde werk. Dat hij al deze opdrachten binnen de gestelde termijn wist af te werken bewijst zijn geniale bedrijfsorganisatie en werkkraft.

In 1847 vraagt en verkrijgt hij een brevet voor een windlade van eigen vinding, de zogenaamde *economie-lade*, waardoor het mogelijk wordt om alle beschikbare registers over twee klavieren te verdelen. Voor de vele nieuwe kleine dorpskerken in Haspengouw en Luik is dit economisch gezien een schot in de roos. Clerinx kan immers een tweeklaviersorgel aanbieden voor de prijs van een éénklaviers. Vanaf 1855 produceert hij vooral de typische tweeklaviersinstrumenten met de gebrevetteerde windlade.

Het orgel van Groot-Gelmen situeert zich juist op dit kantelpunt en vormt in allerlei opzichten een uitzondering. De orgelmakerij van Clerinx groeit in 1868 uit tot een orgelfabriek met 20 werknemers. Clerinx is in alle opzichten vóór op zijn tijd. In een tijdspanne van 45 jaar bouwt Clerinx maar liefst 110 orgels. Zijn afnemers komen vooral uit Belgisch en Nederlands Limburg en uit de provincie Luik, maar de Clerinx-orgels in Tielt en Kortrijk tonen aan dat zijn bekendheid veel verder reikt.

In 1880 stopt Clerinx met orgelbouw. Een kleine advertentie die in februari 1880 vier maal in de *Gazette van Sint-Truiden* verschijnt leert ons dat hij dan een pianozaak start: *PIANOS. Magasin de pianos neufs et de rencontre tant de fabrication française que de belge à des prix divers et modérés, chez A. CLERINX, porte de Namur, 6, à Saint-Trond.*

Op 15 november 1898 sterft Arnold Clerinx op 82-jarige leeftijd. Ondanks het belang van zijn oeuvre wijdt de pers weinig aandacht aan zijn overlijden. Zowel *De Tram* als de *Gazette van Sint-Truiden* houden het bij *Overlijdens, Clerinx, Arnoldus, 82 j., ongeh.*

De orgelbouwstijl van Clerinx

Arnold Clerinx *economiseert* het orgelbouwwak tot in de details. De toepassing van de *economie-windlade* heeft voor gevolg dat er nog maar één lade moet worden gebouwd voor een tweeklaviersorgel. Bovendien kan hij de windlade op voorhand maken, om haar later in eender welk orgel te integreren.

Clerinx weet zijn uitvinding blijkbaar heel overtuigend aan de man te brengen. Hij zal dit ladesysteem later ook toepassen bij enkele middelgrote instrumenten, zoals de orgels van Geetbets 1863, Velm 1864, Amay 1866 en Ampsin 1873.

Het gebruik van de gestandaardiseerde economie-lade brengt hem ertoe het aantal orgelpijpen te verminderen. Door het weglaten van de octaafverdubbelingen wordt de mixtuur in de hoogste uitgedund. De Bourdon 16 laat hij pas starten vanaf de kleine c (13), het groot octaaf van de Salicional is steeds gemeenschappelijk met de Bourdon 8, de Cornet komt op de lade te staan en wordt uitgedund tot drie pijpen per toon, de zes of acht hoogste trompetpijpen vervangt hij door makkelijker te intoneren labialen. Door de Montre 8 met 4, 6 of 8 grenenhouten tonen te laten starten worden kast en front kleiner en bespaart hij aanzienlijk op eikenhout en tin. Een bijkomend voordeel van deze aanpassingen is dat zijn orgels minder wind nodig hebben, wat leidt tot een vereenvoudiging van intonatie en stemming.

Het valt op dat de maatvoering van het pijpwerk steeds vrij eng blijft en dat er enkele grondmensen zijn van waaruit alle pijpwerk wordt vervaardigd. Hij bespaart op materiaalkost door het tinnen pijpwerk van front en strijkers zo dun mogelijk uit te schaven en in plaats van duur eikenhout gebruikt hij goedkoop grenen. In zijn bouwcontracten is sprake van windladen in massief eikenhout maar binnen in het orgel wordt systematisch minderwaardig grenen gebruikt voor de brede cancel-scheien en de kleppen. De pijproosters en banken zijn steeds in fruithout, grenen of populierenhout.

Tot slot blijft ook het pedaalklavier beperkt in omvang en uitvoering, met meestal maar 13 of 18 tonen en een tweetal registers. Het pedaalklavier wordt aan het onderklavier of positief aangehangen en kan bij de tweeklaviersinstrumenten gekoppeld worden aan het hoofdwerk. We kunnen gerust stellen dat Clerinx zijn orgels technisch en klankmatig aanpast aan de mogelijkheden van de gemiddelde dorpsorganist van zijn tijd.

De grote verdienste van Clerinx is dat hij gestalte geeft aan een heel eigen orgeltype. Dit klantvriendelijk instrument vormt een eerste hoogtepunt in de orgelbouw na

de crisisjaren in het begin van de 19^{de} eeuw. Het vormt de overgang tussen de Luikse orgelbouwschool en de latere volromantische orgelbouwstijl van bijvoorbeeld Pereboom en Leyser. Een nadeel van de fabrieksmatige productie van Clerinx, die soms tot vier nieuwe orgels per jaar weet af te leveren, is dat er weinig ruimte blijft voor creativiteit en diversiteit.

De klank van een Clerinx-orgel wordt bepaald door alle facetten die hierboven aan bod kwamen. De intonatie is virtuoos te noemen, de orgelklank is stevig en altijd mooi egaal, bescheiden romantisch, soms wat braaf maar zeker ook muzikaal. De trompet klinkt stevig en ruig. De registersamenstelling of dispositie blijft vanaf 1855 nagenoeg onveranderd, maar de latere orgels worden minder boventoonrijk geïntoneerd. Echt romantische orgelklanken zullen we pas horen bij zijn opvolgers.

Het Clerinx-orgel in Groot-Gelmen: historiek, kast en indeling

Een aantekening in het verslagregister van de kerkraad van Groot-Gelmen uit 1857 leert ons dat pastoor Eyben einde maart of begin april 1857 bij Clerinx een orgel bestelde, dat al in de loop van hetzelfde jaar geleverd zou worden. Hieruit blijkt hoe snel een orgel in de 19^{de} eeuw gemaakt en geleverd kon worden.

Omwille van de bouwvalligheid van de oude kerk werd het orgel al in 1878 door Clerinx weer gedemonteerd en opgeslagen. De heropbouw in de nieuwe kerk en de wijzigingen aan tractuur en windvoorziening werden in 1884 uitgevoerd door Th. Ruef.

Het lijkt er op dat architect Isidore Gerard (1819–1881), die de nieuwe kerk ontwierp, de kastmaten nogal strikt interpreteerde. Daardoor was er amper voldoende plaats om het orgel weer op te bouwen, en zat het geprangd tussen drie muren. Door deze nieuwe plaatsing onder het roosvenster in de kerktoren, kon het orgel enkel nog via het front onderhouden worden. Ruef verwijderde het oude klavier en toets- en registermechanieken en bouwde een vrijstaande speeltafel met zicht op het altaar. De klepveren van de windladen werden daarbij heel strak aangespannen omdat hij wist dat men niet meer bij de kleppenkast kon komen. Nog later werd de windvoorziening slordig verplaatst naar de torenkamer boven het orgel. Door een gelukkig toeval werd het in onbruik geraakte orgel van de ondergang gered tijdens de vorige kerkrestauratie.

Beschrijving en indeling van het orgel

Sober classicistische eikenhouten kast, met een gebogen voorzijde. Viervoets zijtoren met – uitzonderlijk voor Clerinx – telkens zeven prestantpijpen geflankeerd door twee vlakke tussenvelden met daartussen een lagere tweevoets middentoren. De kast lijkt enigszins gedrongen en vertoont enkele beschadigingen, maar is in originele staat bewaard.

Een verkleuring op de onderste zijpanelen vertoont een lijstprofiel, heel typisch voor een balustrade-orgel. De beperkte kashoogte en de gebogen voorzijde zijn allicht ook het gevolg van de opstelling in de oude kerk. Het Clerinx-orgel van Hodeige uit 1866 heeft ook een licht geronde voorzijde maar hier is het klavier aan de linkerzijde ingebouwd. Ook het orgel van Kortijs uit 1862 vertoont gelijkenissen met het orgel van Groot-Gelmen. Het klavier zit hier echter rechts en het front is vlak. Het nieuwe klavier voor Groot-Gelmen werd trouwens gemaakt naar het voorbeeld van dat in Kortijs.



Voormalige toestand en opstelling onder het roosvenster

Opties voor de restauratie, reconstructie van de register- en toetsmechanieken

De heropbouw van het Clerinx-orgel door Ruef in 1883 verliep niet volgens de inzichten van onze tijd. Ruef verwijderde volledige mechanieken en verzaagde de mooie kast drastisch. De nieuwe speeltafel van de hand van Ruef sloot in geen enkel opzicht aan bij het ambachtelijke werk van Clerinx. De latere ingreep door

A. Beckers gaf de doodsteek aan het eens zo mooie instrument: de voorzijde werd andermaal verzaagd en lijsten werden afgebroken om een windkanaal te laten passeren. Deze verbouwingen hebben het instrument en het meubel in belangrijke mate aangetast.



Toestand onder de windladen bij demontage, stofvervuiling en slordig aangelegde registermechanieken

In eerste instantie was het plan het orgel vooraan op het doksaal in de balustrade te plaatsen. De beperkte stabiliteit van het doksaal maakte het echter noodzakelijk om dit plan te herzien. In overleg met de erfgoedconsulent werd beslist om het orgel te demonteren en het naar het westertransept te verplaatsen, en daar voor het orgel een podium te bouwen. Dit podium volgt de gebogen voorzijde van het orgelmeubel en corrigeert de hoogteverhouding van de voormalige balustradekast. Bovendien herbergt het de nieuwe windinstallatie. Door de nieuwe opstelling kunnen het pijpwerk en de mechaniek weer onderhouden worden zoals dat door Clerinx aanvankelijk was voorzien.

Om de toestand van 1857 integraal te reconstrueren, moesten de wijzigingen van Ruef en Beckers hersteld worden. Enkel het oude wellenraam, twee winkelbalken, het pedaal en de registerknoppen bleven behouden. Het oorspronkelijke klaviervenster met registergaten en de stekerskam aan de achterzijde van de kast waren gelukkig nog intact. Binnen in de kast gaven vier eiken steunen de oorspronkelijke plaats aan van een verdwenen kader voor registerassen of walsen. Door een en ander te combineren met de nog aanwezige registergaten was het mogelijk om de oude registertractuur te reconstrueren.

Een nieuw eiken walskader, dat past op de oude steunen, werd voorzien van 12 smeedijzeren walsen. Deze bedienen ijzeren winkelhaken die op hun beurt de slepen bedienen. De pallisander registerknoppen, deels met porseleinplaatjes van Ruef, werden behouden. De ronde eiken trekstangen werden weer uitgelengd en aangepast aan de nieuwe situatie.

DISPOSITIE

Registerknoppen boven het klavier van links naar rechts.

- Montre 8
- Bourdon 8
- Salicional 8
- Euphone (Melophone) 8 sup
- Prestant 4
- Dolce 4
- Flute 4
- Octave 2
- Cornet III
- Mixture
- Trompette sup 8
- Trompette bas 8



Het klavier achteraan met boven de registerknoppen en onderaan het pedaal

Naast de registermechaniek vormde de reconstructie van de originele toetstructuur een hele uitdaging. Toen bleek dat de registermechaniek boven de windlade was opgesteld kwam er onder de lade ruimte vrij voor de reconstructie van de toetsmechaniek. Ruef hergebruikte het oude wellenbord met bijhorende winkelbalk wel maar verplaatste de toetsbeweging tot vóór het instrument naar een vrijstaande speeltafel met balansklavier.

De oorspronkelijke tractuur voor de achterkantbespeeling maakte gebruik van een stekersmechaniek en van een staartklavier waarbij de toets vrij ligt op de steker. Een uitsparing in het pijprooster en de verplaatsing van enkele trompetpijpen gaven een exacte indicatie van de toetslengte van het verdwenen klavier. Een nieuw eiken staartklavier met notenhouten fineer werd in eigen atelier vervaardigd, gebaseerd op de indeling van de originele stekerskam.

Het wellenraam bleek nog op zijn oude plaats onder de windlade te liggen. Het gereconstrueerde orgel zou dus gebruik maken van dezelfde trekbeweging van wellenbord naar lade. Door gebruik te maken van de oude winkelbalk wordt de beweging via stekers en winkelbalk naar voor gebracht. Op de ladesteunen wijzen oude schroefgaten en verkleuringen op een verdwenen verbindingbalk met balansarmen. Deze balansbalk centraal vooraan keert de toetsbeweging om en bedient het wellenbord.

Het originele knieschot (paneel onder het klavier) en de uitgezaagde pedaalregel achteraan tonen aan dat het pedaal centraal opgesteld was onder het klavier. Voor de aangehangen pedaalmechaniek werd een klein lindenhouten wellenbordje met ijzeren wellen uit de Ruef-speeltafel gebruikt.

De gereconstrueerde toetstructuur is uniek maar ook behoorlijk omslachtig met per toon maar liefst vier scharnierpunten. Het was dus noodzakelijk om de oude winkelbalken met messing winkelhaken weer soepel te krijgen. Daarom werden ze gedemonteerd, grondig gereinigd, gepolijst en van nieuwe inox assen voorzien.

Het originele dunne grenen wellenraam met dokken in eik en armpjes in smeedijzer, was zwaar aangetast door houtworm. Het werd volledig gedemonteerd, de dokken werden spelvrij gemaakt, het kaderwerk werd behandeld tegen verdere houtwormaantasting en onderaan versterkt met eikenhout. De helft van de grenen wellen werd vervangen door nieuwe eikenhouten exemplaren. De oude messing assen werden gereinigd en gepolijst. Door deze ingrepen konden de klepveren weer lichter worden afgesteld, zodat een soepele speelaard wordt verkregen die kenmerkend is voor orgels van deze omvang.

Alle abstrakten werden vernieuwd in fijn rechtdradig eikenhout met nieuwe messing bedrading. De bedrading van Clerinx of Ruef was verduurd en niet meer bruikbaar. Bovendien waren de oude grenen abstrakten zodanig kromgetrokken dat zij niet meer gebruikt konden worden.



Opbouw van de lade op klavierhoogte, onder de lade delen van de mechaniek. Rechts twee nieuwe houten Montre pijpen

Restauratie van de kast

De mooie eiken kast van dit unieke orgel was zwaar beschadigd door ingrepen van Ruef en Beckers. Eerst was de voorzijde centraal onderaan op een hoogte van 10 cm weggezaagd om een doorgang te maken voor de nieuwe mechaniek van Ruef. Later had Beckers het centrale voorpaneel open gezaagd om een opzichtig windkanaal binnen te laten. Beckers verwijderde eveneens de rechterkroonlijst van de zijtoren. De originele plint moest er eveneens bijna volledig aan geloven. Gelukkig was de volledige achterkant, met de mooie

deuren die toegang geven voor onderhoudswerken, bewaard gebleven. De oude sloten werden ontroest en van nieuwe sleutels voorzien.

Ontbrekende kastdelen werden zorgvuldig bijgemaakt, ingepast en bijgekleurd. Kleine beschadigingen werden met kleurwas weggewerkt. De achterzijde gaf een indicatie van de oorspronkelijke behandeling van het eikenhout met een lichte boenwaslaag. De voorzijde bleek later met een geelbruine glanzende schellakvernis te zijn behandeld. Na grondige reiniging werd het meubel behandeld met een zijdeglans houtolie die het best de boenwas benadert maar veel onderhoudsvriendelijker is. Het nieuwe podium werd aangepast bijgekleurd en kreeg dezelfde afwerking.



Voorzijde van de kast vóór restauratie, onderaan open gezaagd en met het Beckers windkanaal erboven

Restauratie van de windlade

De oude Clerinx-windlade bleef in originele staat bewaard. De lade is gedeeld in een C- en een Cis-zijde. Het grootste pijpwerk staat aan de buitenzijden en loopt af naar het midden.

Hier moest vooral het verduurde leder vervangen worden. Grenen delen werden tegen houtworm behandeld en barsten werden gedicht. Op de onderzijde en de klepzijde van de cancellen werd het oude krantenpapier vervangen. Verduurde messingpennen werden vernieuwd. Latere aanpassingen aan het windkanaal werden afgedicht. De lade werd grondig gereinigd.

De uitneembare grenen kleppen werden na uitvlakken en reinigen opnieuw dubbel beleerd. De eiken slepen werden weer glad gemaakt door middel van gepolijst grafiet. De originele maar versleten messing schijfpulpeten van Clerinx werden vervangen door nieuwe ambachtelijk gemaakte lederpulpeten. In een klein orgel als dit ligt de windlade dicht bij de bespeler en zouden de oude lekkende schijfpulpeten teveel storend

blaasgeluid produceren. Lederpulpeten bevorderen een verfijnd toucher en zijn absoluut winddicht.

De originele fruithouten pijproosters, grenen frontroosters en diverse grenen pijpbanken waren zwaar aangetast door houtworm. Zij werden waar nodig vervangen door nieuwe exemplaren in eikenhout. Conducten werden na reparatie teruggeplaatst met vlasvezel en dunne lijm.

Reconstructie van de windvoorziening

Oorspronkelijk kwam het relatief enge hoofdkanaal achteraan binnen via de Cis-kant en werd centraal doorverbonden naar de C-kant. De plaats en de maat van het oude kanaal zijn vrij precies te achterhalen omdat het de toetstructuur passeerde. Door twee halve-slag bochten is het haast zeker dat deze oude windaanleg problemen gaf op het vlak van de windstabiliteit. Rief wijzigde dit door één ruim centraal kanaal langs de voorzijde van de kast in te brengen. De balg stond toen tussen de speeltafel en de kast. Om meer plaats te creëren op het doksaal werd de balg met ventilator door Beckers naar de torenkamer verplaatst. Hierdoor werd het mooie Clerinx-meubel opnieuw beschadigd.

Bij de huidige opbouw loopt er een grenen windkanaal onder het orgel door in het podium. Van daaruit krijgen zowel de C lade als de Cis lade een toevoerkanaal. Deze dubbele aanleg is gebaseerd op de bouwwijze van de grotere instrumenten van Clerinx. Tot slot herbergt het podium een eenvoudige rechte balg met één enkele vouw, een nieuwe ventilator in geluiddempende kist en de gordijnwindregelaar. De winddruk werd vastgelegd op 78 mm WK.

Gezien de bewogen geschiedenis van dit orgel is het verwonderlijk dat het pijpwerk en de intonatie zo gaaf bewaard zijn gebleven. Waarschijnlijk is dit het resultaat van het feit dat het pijpwerk na de opstelling in de nieuwe kerk moeilijk bereikbaar was. De delicate tinnen frontpijpen waren het meest beschadigd. Bovendien waren zij beschilderd met zilverbronsverf om oude oxidatielagen te verbergen. Het front werd grondig uitgeblutst en oude verf- en oxidatielagen werden zorgvuldig verwijderd, losse soldeernaden werden gehecht. De oude tinglans werd weer tevoorschijn gehaald en tot slot werd elke frontpijp opnieuw gepolijst.



Frontpijp 1 na verwijdering verf, 2 na verwijderen oxidatielaag, 3 na polijsten

De Montre 8 was oorspronkelijk niet volledig uitgebouwd. De laagste 13 tonen ontbraken. Toen het orgel in 1857 besteld werd, voorzag men enkel een Montre 8 sup., sprekend van cis 26 zoals in Kortijs. Wellicht werd de Montre 8 nog tijdens de bouw met één octaaf uitgebreid. De vijf grootste pijpen werden op een bank achter de tussenvelden geplaatst en vervolgens werden acht stuks uit het front betrokken.

Een Montre 8 waarvan het laagste octaaf niet spreekt, is muzikaal gezien echter nog nadeliger dan een gedeeld register. Ze kan nu immers ook niet meer als diskantsolo worden gebruikt. Ze verliest haar eigen unieke karakter en dient enkel nog om de Bourdon 8 te versterken. Eigenlijk heel vreemd, omdat de boringen in lade, sleep en stok wel degelijk waren voorzien. Vermoedelijk werd indertijd omwille van de krappe windaanleg besloten om de Montre toch maar niet volledig uit te bouwen. De nieuwe stabielere windaanleg laat toe om dit register te vervolledigen. Vier gedekten centraal in de kastvoet en acht open grenenhouten pijpen op de lade en zijbanken geven een mooie bijkomende diepte aan de orgelklank. Het orgel krijgt er zo een register bij, een mooie zingende Montre. De nieuwe houten pijpen zijn vervaardigd naar het voorbeeld van Clerinx, en werden bolusblauw geverfd.

De grootste grenenhouten pijpen van de Bourdon 8 waren zwaar aangetast door houtworm. Ze werden zorgvuldig uitgegoten met speciale harslijm en weer bolusrood geverfd.

Onder de metalen gedekthoeden van Bourdon en Flute zat nog het originele krantenpapier van de Diestse *Den Demerbode* en *De Tijd* uit de jaren 1853 tot 1856.



Het pijpwerk op de lade na restauratie

Pijpwerk algemeen

Het front en de strijkers van het orgel werden altijd in zuiver Engels tin vervaardigd. Het binnenwerk is steeds in een legering van 70 % lood. Het pijpwerk bij Clerinx-orgels staat bekend om zijn stevigheid, nooit is er een metalen orgelpijp scheefgezakt.

Het houten pijpwerk en delen van de lade werden vervaardigd uit minderwaardige grove den, die zeer wormstekerig bleek te zijn. Voorslagen, kernen, voeten en handgrepen zijn in eik. Bij de houten gedektpijpen valt op hoe klein de originele voetopeningen zijn.

Het metalen binnenpijpwerk, behalve de Melophone, werd op toon gesneden. Het front bezat nog de originele stemrichting. Kernen vertonen nog de originele kernprikken. In het front spreken enkel de zijtorens en vier van de grootste binnenveldpijpen.



Beschadigde pijpranden vóór de restauratie

Details van het pijpwerk:

- Montre 8 C1- Dis4 grenenhouten gedekten in kastvoet E5 tot H12 open hout daarna in metaal achter en in het front en op de lade.
- Bourdon 8 C1- c13 grenenhouten gedekten, rest metalen gedekt.
- Salicional 8 C1-H12 gemeenschappelijk met Bourdon 8, rest enge tinnen strijker met zijbaarden.
- Melophone 8 sup (vanaf cis 26) enge tinnen strijker deels met frein harmonique, met expressions
- Prestant 4 grootste pijpwerk in de zijtorens, daarna op de lade
- Dolce 4 enge en smagelabieerde tinnen strijker deels met zijbaarden
- Flute 4 C-c gedekt cis-c" roergedekt, rest spitsgedekt, nogal enge maatvoering volledig op de lade
- Octave 2 3 sterk op de lade, de terts heeft een wijdere mensuur.
- Cornet 2 of 1 sterk, Clerinx mixtuur die vooral een kwintkleuring toevoegd.
- Mixture 2 of 1 sterk, Clerinx mixtuur die vooral een kwintkleuring toevoegd.
- Trompette sup. en bas. 8 volledig met kurkvormige koppen, verende ijzeren stemkruk, laagste 12 tonen demonteerbaar met tinnen slof, 7 hoogste tonen labialen.

Klankbeeld

Voorzichtig werd vanuit de overgeleverde toestand van het pijpwerk de toonhoogte, winddruk en het oorspronkelijke klankbeeld opgezocht. Het metalen pijpwerk was meestal beschadigd aan de bovenranden door slordig stemwerk. Op de oorspronkelijke intonatie had dat echter weinig invloed. De toonvorming en de aanspraak van het pijpwerk bleek optimaal bij een winddruk van 78 mm waterkolom.

Op basis van de originele pijplengten en voetopeningen werden de juiste intonatie en stemming gereconstrueerd. Het geluid dat het orgel na restauratie voortbrengt

is bijzonder fris en krachtig. Deze oorspronkelijke klank is ondanks de bewogen geschiedenis uitzonderlijk gaaf bewaard gebleven en klinkt in deze mooie ruimte zonder meer fantastisch.

We zijn heel verheugd dat door de inspanningen van pastoor Jos Vanderheyden en het kerkbestuur dit unieke instrument van een stille dood kon worden gered, en we wensen het dan ook zowel liturgisch als cultureel een schitterend tweede leven toe. Voor onze huidige generatie orgelbouwers en organisten is het in alle opzichten een inspirerend orgel!

Jos Moors april 2019



Detail klavier.



2016



2019