



De gevraagde machtiging wordt verleend: de eerste vergunde benzinepomp in Lommel, 1926

Rombout NIJSSEN

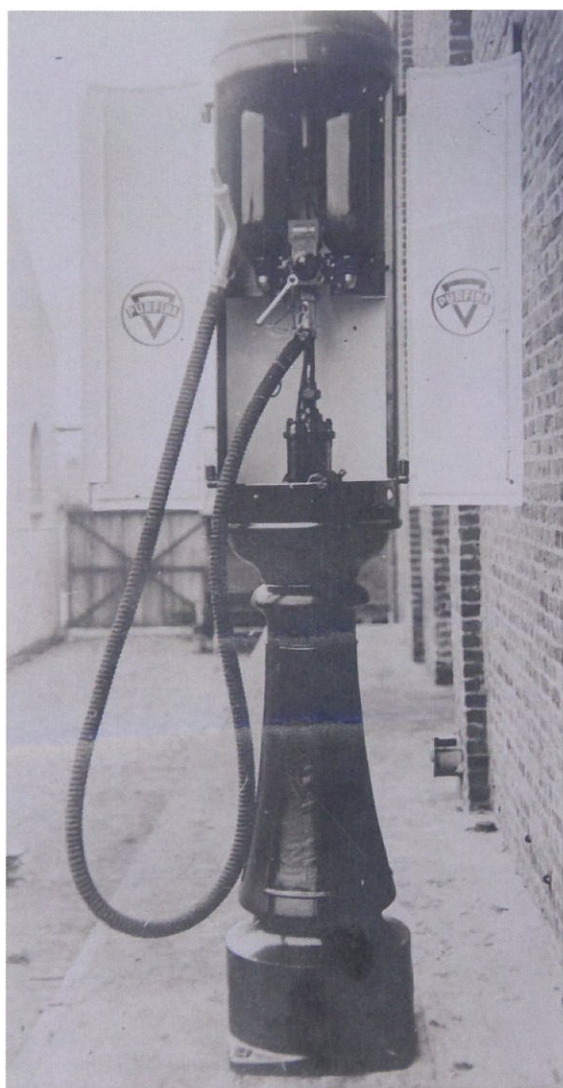


Foto van een soortgelijke pomp

Naast de hoge aanschafprijs zijn er nog twee voornamelijk oorzaken die het algemeen gebruik van elektrische wagens in de weg staan. In de eerste plaats is er het beperkte bereik van die wagens: met een opgeladen batterij kan je absoluut niet het aantal kilometers afleggen dat met een traditionele wagen met een volle tank wel kan. Voor verre verplaatsingen, zoals een gezinsvakantie naar het zuiden, is het gebruik van een elektrische wagen voorlopig nog geen optie. Anderzijds kan je je autobatterijen maar op een beperkt aantal plaatsen opladen. Bovendien komen er maar mondjesmaat nieuwe oplaadpunten bij, omdat er vrij weinig elektrische wagens gebruikt worden, en er dus weinig vraag naar oplaadpunten is. Het is een traditioneel cirkelprobleem: doordat er weinig elektrische wagens zijn, is er weinig behoefte aan oplaadpunten, en doordat er weinig oplaadpunten zijn, blijft het problematisch een oplaadpunt te vinden. Zo blijven we de voorkeur geven aan een wagen met een traditionele motor.

Ooit deed dezelfde situatie zich voor met benzineauto's. Uiteraard was de prijs van een auto in de jaren '20 en '30 van de twintigste eeuw de voornaamste oorzaak van het feit dat er hier maar weinig aangeschaft werden. Ook de toestand van de meeste wegen in onze provincie nodigde in die tijd niet echt uit om zich met een auto te verplaatsen. Minstens zo belangrijk waren in die tijd echter het verbruik van de toenmalige motoren, en daardoor hun beperkte radius. Benzine was nog goedkoop en in financieel opzicht was het hoge verbruik van de wagens in die tijd geen groot probleem. Erger was echter dat je ten gevolge van het hoge verbruik, ook met een volle tank, niet buitengewoon ver geraakte. Tot in de jaren '20 van de twintigste eeuw zat de wagen met benzine motor daardoor opgezadeld met hetzelfde probleem als de elektrische wagen vandaag: er waren weinig wagens en dus waren er ook weinig mensen die investeerden in de aanleg van een benzinepomp. Doordat er weinig benzinepompen waren, kon je weinig uitrichten met een wagen die op benzine reed.

Na de Eerste Wereldoorlog besloten de grote benzinemaatschappijen dat ook in onze provincie die cirkel doorbroken moest worden en dat de benzinedistributie anders aangepakt moest worden.

In plaats van de brandstof nog langer in blikken van 10 of 20 liter te verkopen, gingen maatschappijen als de Amerikaanse Continental Petroleum Company – het latere Texaco – en het Antwerpse Purfina – later Fina, nu Total – investeren in een net van benzinepompen in de hoop dat de beschikbaarheid van benzine zou leiden tot een groter verbruik, en dus tot winst. Een redenering die de maatschappijen in kwestie sinds een eeuw fortuinen opbrengt. Autoverkopers en caféhouders langs staatswegen werden aangezocht met het aanbod een benzinepomp op hun eigendom te installeren.

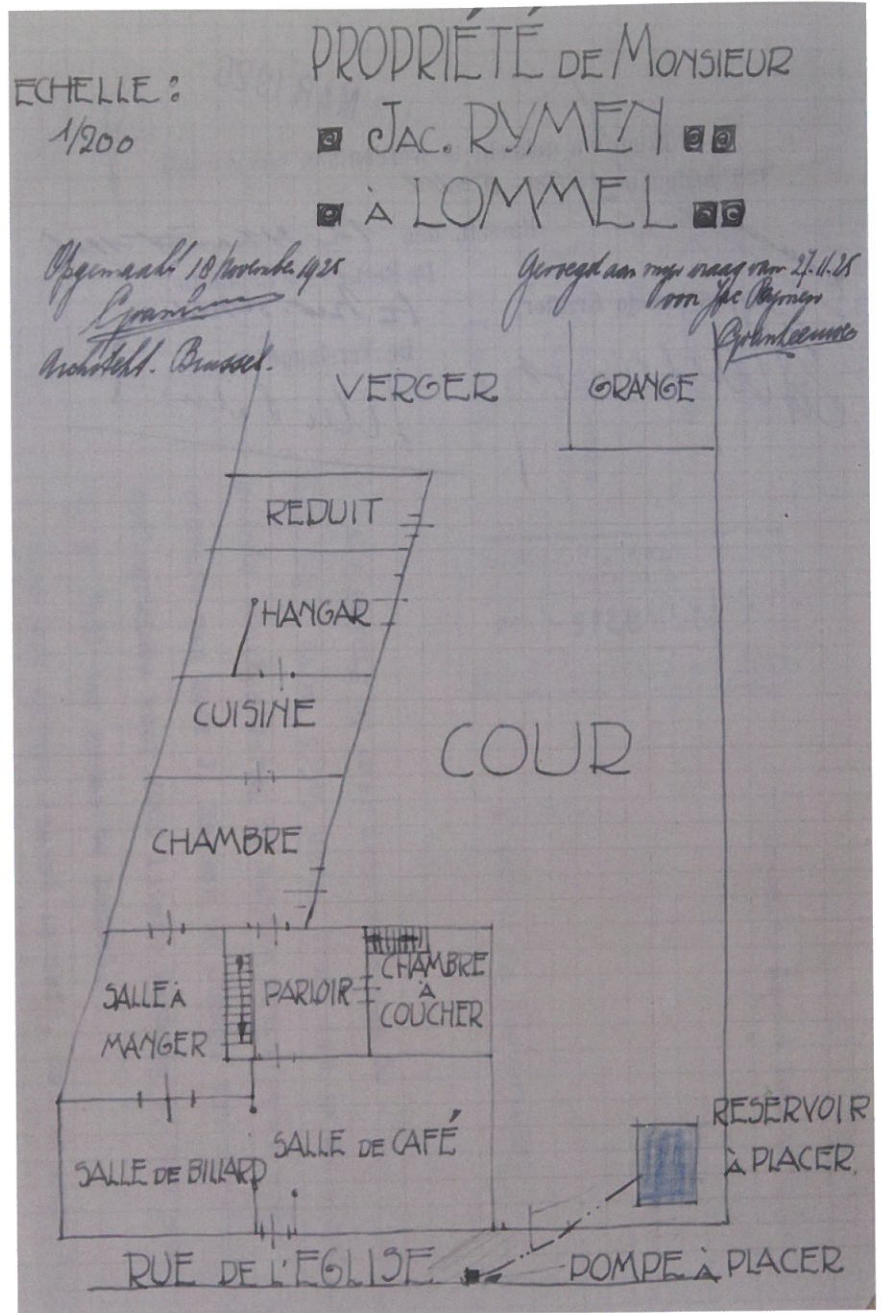
In die tijd beschikten de meeste eigenaars van een benzinepomp over een ondergrondse ton met een inhoud van 2.000 liter, iets dat toen beschouwd werd als een hinderlijke, gevaarlijke of ongezonde inrichting van eerste klasse en waarvan de plaatsing dus aan een toelating vanwege de bestendige deputatie van de provincieraad onderworpen was. De dossiers over het afleveren van dit soort vergunningen door de bestendige deputatie vanaf omstreeks 1923 bleven bewaard¹.

Nadat rond 1920 de eerste particuliere benzinepompen in onze provincie geïnstalleerd waren, ging het snel.

Het duurde niet lang voordat er ook in de Kempen ondernemers gevonden werden die zich op de nieuwe markt van de benzinedistributie wilden wagen.

Lommel kon daar natuurlijk niet bij achterblijven, en het hoeft dan ook niet te verwonderen dat de aanvraag van de Belgian Benzine Company en van Jacques Reymen van Lommel om bij diens café in de Kerkstraat een ondergrondse opslagtank voor benzine en een benzinepomp te plaatsen, door het gemeentebestuur welwillend onderzocht werd.

De aanvraag voor het ingraven van een benzineton van 2.000 liter en de bouw van een pomp bereikte het provinciebestuur op 30 november 1925. Op 17 december werd de aanvraag doorgestuurd naar het gemeentebestuur,



Grondplan van het pand van Jacques Reymen in de Kerkstraat, met de aanduiding van de voorgenomen plaatsing van de pomp en van de voorraadton.

Uittreksel van het kadastraal plan der Gemeente

Lommel

Sectie C



Uittreksel uit de kadastrale legger uit 1925. De benzinepomp zou voor perceel 353d geplaatst worden, vlak bij de kerk van Lommel, die op perceel 344a staat.

dat van de gouverneur de opdracht kreeg in een onderzoek 'de commodo et incommodo' uit te zoeken of er bezwaren waren bij de inwoners of bij de eigenaars van de percelen in een straal van 100 meter rond het perceel waarop de installatie zou geplaatst worden. Dat bleek niet het geval te zijn, zodat het schepencollege op 11 januari 1926 een positief advies kon afleveren. Toch duurde het nog tot 12 maart 1926 voordat de bestendige deputatie besloot dat de aanvraag van Reymen en de Belgian Benzine Company ingewilligd kon worden. Jacques Reymen mocht een citerne laten ingraven onder de "koer" langs zijn café-hotel en kreeg de toelating op het voetpad voor het café een pomp te laten plaatsen.

Hoe het Reymen met zijn benzinepomp verging, meldt het dossier in het archief van het provinciebestuur niet. Wie daar meer over weet, en zeker wie er een foto van zou willen delen, wordt uitgenodigd dat aan onze kring te melden. We publiceren alvast twee foto's (illustraties pagina 14).

Voetnoten:

1) Deze bijdrage is gebaseerd op de inhoud van dossier Lommel/1926 in het bestand Hinderlijke, gevaarlijke of ongezonde inrichtingen van het archief van het provinciebestuur in Hasselt.



Buschauffeur Plompen van de 'Eerste Meierijsche Autobusdienst' en Jacques Reymen, die de benzinehandpomp bedient, poseren voor de fotograaf. De passagiers zitten netjes op de bus te wachten. Op het raam van de bus hangt een affiche die de opvoering van het toneelstuk 'Dolle Hans' van Jan Fabricius aankondigt.

De Kerkstraat anno 1926 (of later) met de benzinepomp op de stoep voor café-hotel Cambrinus van Jacques Reymen.

