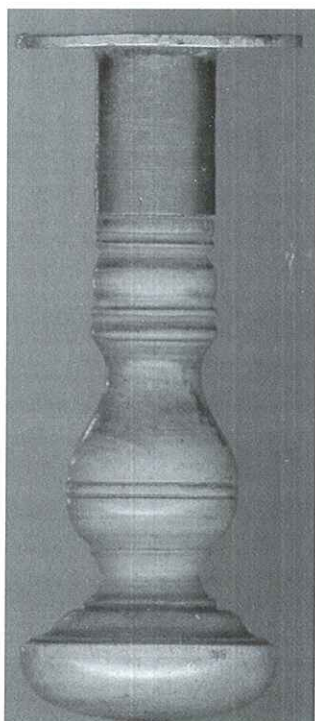


## Een zegelmatrijs van de schepenbank van Stokkem

Rombout Nijssen

Nadat in een eerdere aflevering van dit tijdschrift de zegelmatrijs van de schepenbank van Gruitrode gepubliceerd werd<sup>1</sup>, werd nu ook de matrijs van een zegel van de schepenbank van Stokkem door een Limburgse verzamelaar voor publicatie aangeboden.



De achttiende-eeuwse zegelmatrijs van de schepenbank van Stokkem.

---

<sup>1</sup> R. NIJSSEN, *De zegelmatrijs van de schepenbank van Gruitrode*, in: *Limburg-Het Oude Land van Loon* 82, 2003, blz. 291-297.

De matrijs in kwestie is gegraveerd in een ovalen bronzen plaatje, van 40 bij 36 mm. Op de matrijs zijn vijf aaneensluitende torens afgebeeld, die op een hoogte lijken te staan. Elke toren is voorzien van een kegelvormig dak, met daarop een vlaggenstok met een driehoekige wimpel. De middelste toren is hoger en breder dan de torens links en rechts ervan, die op hun beurt boven de buitenste torens uitsteken. Een toegangsweg leidt naar de poort in de middelste toren. De ruimte boven de poort is gevuld met een afbeelding van het wapenschild van Stokkem. De afgebeelde torens verwijzen wellicht naar de stadswallen van Stokkem, maar het is ook mogelijk dat hier het oude kasteel van Stokkem, aan de oever van de Maas, geïdealiseerd afgebeeld wordt. Links voor de torens tenslotte is het perron van Stokkem afgebeeld.

Het wapen van Stokkem (*gedeeld: het eerste gedwarsbalkt van goud en keel van tien stukken; het tweede van zilver met een eikenstam van natuurlijke kleur; uitgaande van een grasgrond*) is gebrekkig afgebeeld. In plaats van de tien balken waaruit het Loonse wapenschild gewoonlijk is samengesteld, heeft de graveur van deze matrijs er slechts negen aangebracht. De matrijs lijkt niet echt door een vakman gemaakt te zijn. De daken van de torens en de wimpels verschillen van vorm en grootte. Het venster in de meest linkse toren is slecht gecentreerd. De rand van het venster valt zelfs buiten de rand van de toren. Het venster rechts van de centrale toren is nog minder goed gecentreerd. Het valt gedeeltelijk voor de ene en gedeeltelijk voor de andere toren.

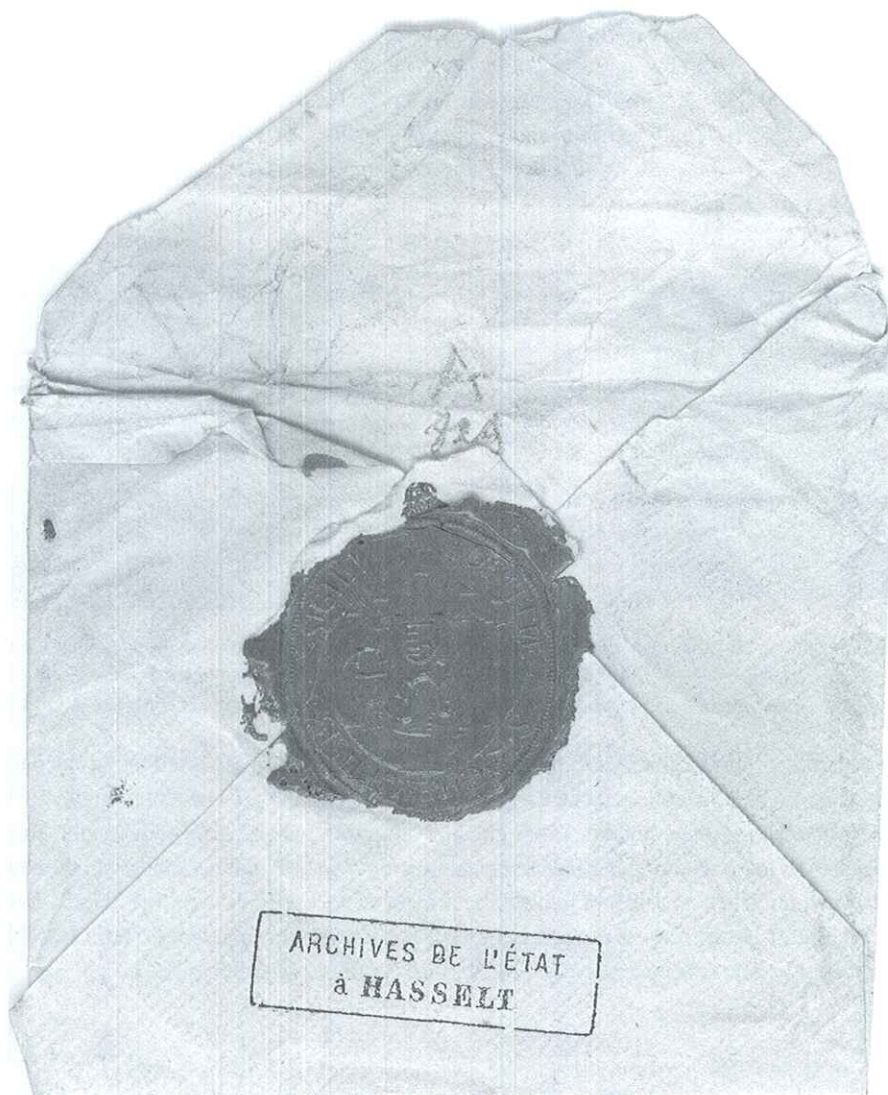
Rond deze afbeelding is een randschrift aangebracht:

SIGILLUM IUSTITIAE STOCHEMIENSIS

De A en E van IUSTITIAE zijn in een ligatuur verbonden. De wijze waarop het randschrift is aangebracht, met bijvoorbeeld een gebrek aan symmetrie tussen de woorden SIGILLUM en IUSTITIAE (het woord SIGILLUM begint ca. 4 mm hoger dan dat het woord IUSTITIAE ophoudt), wijst er ook op dat hier geen vakman aan het werk geweest is. Rond het randschrift is de matrijs afgeboord met een paretrand en een effen boord.

De afbeelding op de matrijs is licht beschadigd: kleine hoekige indrukken in de poort, boven het wapenschild en in de toren rechts van de poort, ontsieren het beeld. Op de matrijs is een bronzen huls van ca. 21 mm aangebracht, waarin een sierlijke houten steel is vastgezet. Een bronzen pinnetje door de huls en de steel houdt de steel op zijn plaats. De matrijs en de steel zijn samen ca. 90 mm lang.

Wat de datering van deze matrijs betreft, moeten wij ons voorlopig beperken tot de vaststelling dat dit zegel in de achttiende eeuw gebruikt werd. In het Rijksarchief te Hasselt wordt een briefomslag bewaard, gericht aan *Monsieur Cox, secretarius des oppergerecht van het*



Briefomslag met het zegel van de schepenbank van Stokkem, achttiende eeuw  
(Rijksarchief Hasselt, Archief van de schepenbank van Stokkem, nr. 213).

---

*Rombout Nijssen*

---

*graeffschap Loon etc. etc. tot Hasselt*, die verzegeld werd met een afdruk van het hier beschreven zegel<sup>2</sup>. De adressering, die in de achttiende eeuw wellicht volstond om deze omslag op het juiste adres te laten afleveren, laat ons nu niet meer toe uit te maken aan wie hij precies gericht was. De familie Cox leverde immers met Robert Cox (1701-1743), Frederik René Cox (1743-1783) en Godfried René Cox (1783-1796) drie achtereenvolgende secretarissen van de griffie Hasselt van het oppergerecht van Vliermaal, die samen bijna de hele achttiende eeuw in functie waren.



Links: afgietsel van het achttiende-eeuwse zegel van de schepenbank van Stokkem (Rijksarchief Hasselt, Verzameling zegelafgietsels, nr. 829). Rechts: afgietsel van het zegel dat de schepenbank van Stokkem in de zestiende en zeventiende eeuw gebruikte (Rijksarchief Hasselt, Verzameling zegelafgietsels, nr. 827).

Twee andere zegelafdrukken in het archief van de schepenbank van Stokkem tonen aan dat het hier beschreven zegel niet het oudste zegel van de schepenbank is. Twee akten uitgaande van de schepenbank, uit respectievelijk 1545<sup>3</sup> en 1689<sup>4</sup>, zijn bezegeld met een ander zegel. Hieruit kan afgeleid worden dat de hier beschreven matrijs ten vroegste aan het einde van de zeventiende eeuw, en zeker na 1689 in gebruik genomen werd. Wellicht is zij achttiende-eeuws, maar zekerheid hieromtrent zal pas geschapen kunnen worden, nadat alle bewaarde afdrukken van het zegel van de schepenbank van Stokkem gerepertorieerd zullen zijn.

*Adres van de auteur:*

Rijksarchief  
Bampsiaan 4  
3500 Hasselt

---

<sup>2</sup> Rijksarchief Hasselt, Archief van de schepenbank van Stokkem, nr. 103.

<sup>3</sup> Rijksarchief Hasselt, Archief van de schepenbank van Stokkem, nr. 10.

<sup>4</sup> Rijksarchief Hasselt, Archief van de schepenbank van Stokkem, nr. 6.